



# ششم دبستان

## ۳ اردیبهشت ۱۴۰۰

دفترچه‌های سؤال

تعداد کل سؤال‌های دفترچه‌ی **عادی**: ۷۵ سؤال  
مدت زمان پاسخ‌گویی به آزمون: ۸۵ دقیقه

نام درس	تعداد سؤال	شماره‌ی سؤال	وقت پیشنهادی	برنامه‌ی آزمون
آموزش قرآن	۵	۱ - ۵	۵ دقیقه	درس یازدهم درس دوازدهم صفحه‌های ۷۴ تا ۸۵
هدیه‌های آسمان	۵	۶ - ۱۰	۵ دقیقه	عید مسلمانان راز موفقیت صفحه‌های ۷۹ تا ۸۹
فارسی	۱۰	۱۱ - ۲۰	۱۰ دقیقه	راه زندگی علم و عمل میوه‌ی هنر
فارسی آشنا	۱۰	۲۱ - ۳۰	۱۰ دقیقه	فارسی: صفحه‌های ۸۳ تا ۱۰۰ نگارش: صفحه‌های ۷۵ تا ۹۴
مطالعات اجتماعی	۵	۳۱ - ۳۵	۵ دقیقه	دریا‌های ایران از ابتدای درس ۱۸ ایران و همسایگان صفحه‌های ۹۰ تا ۱۰۴
علوم	۱۰	۳۶ - ۴۵	۱۰ دقیقه	خیلی کوچک، خیلی بزرگ شگفتی‌های برگ، جنگل برای چیست؟ تا ابتدای باهم زندگی می‌کنند صفحه‌های ۷۳ تا ۸۸
علوم آشنا	۱۰	۴۶ - ۵۵	۱۰ دقیقه	
ریاضی	۱۰	۵۶ - ۶۵	۱۵ دقیقه	فصل پنجم: اندازه‌گیری خط و زاویه
ریاضی آشنا	۱۰	۶۶ - ۷۵	۱۵ دقیقه	فصل ششم: تناسب و درصد کسر، نسبت و تناسب، درصد صفحه‌های ۱۰۲ تا ۱۲۰

طراحان	قرآن و هدیه‌های آسمان
	فائزه کاووسی، سهیلا چهره‌نگار، زهرا مقتدری، الهام رضائی
	فائزه کاووسی، الهام رضائی، سهیلا چهره‌نگار، زهرا مقتدری
	فائزه کاووسی، سهیلا چهره‌نگار، زهرا مقتدری
	نیلوفر مرادی، سیمیا افتخاری، فریور نصری
	زهرا یوسفی، مجتبی مجاهدی، الیاس اردان، ساناز نادری شیران، ندا اسلامی‌زاده
	امیرحسین برادران، سید محمد میرحسینی، زهرا مقتدری، رضا کاشانیان، علی حبیبی، مسعود مرادی، حمیدرضا زیارتی، فرزانه خاکپاش، محمد صادقی، محمد کنگفچیان

نام درس	مسئولین درس آزمون	ویراستاران آزمون	مسئولین درس مستندسازی	ویراستاران مستندسازی
قرآن و هدیه‌های آسمان	صالح احصائی	فائزه کاووسی زهرا دامیار	محدثه پرهیزکار	ایرج خلیل‌زاده
فارسی			فریبا رئوفی	ماتده بهادری
مطالعات اجتماعی			محدثه پرهیزکار	ایرج خلیل‌زاده
علوم	نیلوفر مرادی	امیرحسین برادران	محیا عباسی	آرژین بابایی علی رفیعی
ریاضی	زهرا یوسفی	فرزانه خاکپاش سجاد محمدنژاد	الهه شهبازی	حسین اسدزاده علیرضا زارعی
هوش و استعداد	امیرحسین برادران	زهرا یوسفی زهرا دامیار علی ونکی حمیدرضا رحیم‌خانلو	الهه شهبازی	علیرضا زارعی حسین اسدزاده

گروه فنی تولید	مدیر تولید آزمون
	امیرحسین برادران
	مسئول دفترچه‌ی آزمون
	فرزانه خاکپاش
	امور کامپیوتری و صفحه‌آرا
	معصومه روحانیان
	مدیرگروه مستندسازی
	فاطمه رسولی نسب
	مسئول دفترچه‌ی مستندسازی
	محیا عباسی
	ناظر چاپ
	حمید محمدی

بنیاد علمی آموزشی قلمچی (وقف عام)

دفتر مرکزی: خیابان انقلاب - بین صبا و فلسطین - پلاک ۹۲۳ - ۶۴۶۳-۲۱

آموزش قرآن - صفحه‌های ۷۴ تا ۸۵

زمان پاسخ‌گویی: ۵ دقیقه

۱- معنی کلمه‌ی کدام گزینه نادرست بیان شده است؟

- (۱) مُفْلِحُونَ: افراد رستگار و موفق  
(۲) خَبِير: آگاه  
(۳) بَيِّنَات: سخن‌ها  
(۴) رَسُول: فرستاده

۲- معنی آیه‌ی کدام گزینه درست نوشته نشده است؟

- (۱) «فَأَقِمْوَا الصَّلَاةَ وَآتُوا الزَّكَاةَ»: پس به پا دارید نماز را و بپردازید زکات را.  
(۲) «إِنَّ اللَّهَ قَوِيٌّ عَزِيزٌ»: قطعاً خدا قدرتمند و راضی است.  
(۳) «وَ أَنْزَلْنَا مَعَهُمُ الْكِتَابَ وَ الْمِيزَانَ»: و نازل کردیم همراه ایشان کتاب و میزان (و معیار سنجش حق از باطل) را.  
(۴) «لِيَقُومَ النَّاسُ بِالْقِسْطِ»: تا مردم به عدالت قیام کنند (و آن را برپا دارند).

۳- نام «مادر فلزات»، به کدام فلز داده شده است و کدام آیه مربوط به این فلز است؟

- (۱) آهن - «وَ أَنْزَلْنَا الْحَدِيدَ فِيهِ بَأْسٌ شَدِيدٌ وَ مَنَافِعٌ لِلنَّاسِ»  
(۲) طلا - «وَ لَكُمْ فِيهَا مَنَافِعٌ كَثِيرَةٌ وَ مِنْهَا تَأْكُلُونَ»  
(۳) طلا - «وَ أَنْزَلْنَا الْحَدِيدَ فِيهِ بَأْسٌ شَدِيدٌ وَ مَنَافِعٌ لِلنَّاسِ»  
(۴) آهن - «وَ لَكُمْ فِيهَا مَنَافِعٌ كَثِيرَةٌ وَ مِنْهَا تَأْكُلُونَ»

۴- آیه‌ی زیر با کدام عبارت ارتباط بیش‌تری دارد؟

«أَلَا إِنَّ حِزْبَ الشَّيْطَانِ هُمُ الْخَاسِرُونَ»

- (۱) با ظهور امام زمان (عج)، حق و عدالت در جهان همه‌گیر خواهد شد.  
(۲) بدنامی واقعی کربلا تا ابد برای یزید و سپاهیان‌ش ماند.  
(۳) حضرت علی (ع) توسط یکی از دشمنان اسلام به شهادت رسید.  
(۴) امام صادق (ع) با پرورش شاگردانی بزرگ با دشمنان اسلام مبارزه کرد.

۵- ذوالقرنین برای مقابله با قوم ستمگر، چه تدبیری اندیشید؟

- (۱) سپاهی بزرگ تشکیل داد و با آنان به جنگ برخاست.  
(۲) دره‌ای عمیق ساخت و مانع نفوذ آن‌ها شد.  
(۳) به سمت آن‌ها گلوله‌های آتشین پرتاب کرد و آن‌ها را شکست داد.  
(۴) به کمک مردم، سدی بلند و مستحکم در برابر آنان ساخت و راه ورودشان را بست.



دانش آموز عزیز:

در آزمون قبل به چند سؤال از ۱۰ سؤال پاسخ داده‌اید؟

در این آزمون فکر می‌کنید به چند سؤال از ۱۰ سؤال پاسخ می‌دهید؟ در جدول زیر بنویسید.

چند از ۱۰ آزمون قبل	هدف گذاری چند از ۱۰ برای آزمون امروز
---------------------	--------------------------------------

زمان پاسخگویی: ۱۰ دقیقه

فارسی: صفحه‌های ۸۳ تا ۱۰۰ / نگارش: صفحه‌های ۷۵ تا ۹۴

۱۱- در کدام گزینه، آرایه‌ی ادبی تشبیه وجود ندارد؟

- (۱) ز خون کرد گیتی چو دریای آب  
(۲) چو نی در هوای تو نالیده‌ام  
(۳) دگر باره چون شد به خواب اندرون  
(۴) در این شب روسفیدم کن چو خورشید

۱۲- معنی کدام واژه نادرست نوشته شده است؟

- (۱) مشفق: دلسوز  
(۲) مدهوش: عاشق و شیفته  
(۳) صیف: تابستان  
(۴) ادبار: ناملایمت

۱۳- در کدام گزینه، نادرستی املائی وجود ندارد؟

- (۱) حاصل - ضعیف‌رایی - احسان  
(۲) مدّت - سلطان - الفت  
(۳) معزرت - اطراف - غنچه  
(۴) ناگزیر - تفته - کحن

۱۴- هر یک از آثار زیر به ترتیب مربوط به کدام نویسنده یا شاعر است؟

- «آینه‌های ناگهان - شعر قند و عسل - سیاست‌نامه - قابوس‌نامه - حیدرآباد»  
(۱) قیصر امین‌پور - مهدی آذرین‌زدی - خواجه نظام‌الملک توسی - عنصرالمعالی کیکاووس - شهریار  
(۲) سیدحسن حسینی - مهدی آذرین‌زدی - عطار - امام محمد غزالی - مصطفی علی‌پور  
(۳) قیصر امین‌پور - سلمان هراتی - عطار - عنصرالمعالی کیکاووس - مصطفی علی‌پور  
(۴) سیدحسن حسینی - سلمان هراتی - خواجه نظام‌الملک توسی - امام محمد غزالی - شهریار

۱۵- چه تعداد از ابیات زیر در قالب مناظره سروده شده است؟

- (الف) گفت با جوجه مرغکی هشیار / که ز پهلوی من مرو به کنار  
(ب) جوانی چنین گفت روزی به پیری / که چون است با پیریت زندگی  
(ج) بلبلی از جلوه‌ی گل بی‌قرار / گشت طربناک به فصل بهار  
(د) دلا تا کی در این زندان فریب این و آن بینی / یکی زین چاه ظلمانی برون شو تا جهان بینی  
(ه) به سوزنی ز ره شکوه گفت پیرهنی / بین ز جور تو، ما را چه زخم‌ها به تن است
- (۱) چهار (۲) سه (۳) دو (۴) یک



دانش آموز عزیز:

در آزمون قبل به چند سؤال از ۱۰ سؤال پاسخ داده‌اید؟

در این آزمون فکر می‌کنید به چند سؤال از ۱۰ سؤال پاسخ می‌دهید؟ در جدول زیر بنویسید.

چند از ۱۰ آزمون قبل	هدف گذاری چند از ۱۰ برای آزمون امروز
---------------------	--------------------------------------

فارسی (سؤالات آشنا): صفحه‌های ۸۳ تا ۱۰۰ / نگارش: صفحه‌های ۷۵ تا ۹۴ زمان پاسخگویی: ۱۰ دقیقه

۲۱- کدام کلمه‌ی مشخص شده در متن زیر، نیاز به ویرایش دارد؟

«حافظ یکی از محبوب‌ترین شاعران فارسی‌زبان است، اما یک نسخه از دیوان او در خانه‌ی هر ایرانی پیدا می‌شود. اگر با دقت به اشعار حافظ بپردازیم، شگفت‌زده خواهیم شد، زیرا حافظ در عین سادگی کلام، دریایی از معانی پدید آورده و عشق و عرفان را در شعر خود آمیخته است.»

- (۱) اما  
(۲) اگر  
(۳) زیرا  
(۴) و

۲۲- در کدام گزینه، کلمه یا کلماتی وجود دارد که به‌درستی ترکیب نشده است؟

- (۱) نامن - بی‌انگیزه - برازندگی - مفصل‌تر  
(۲) ناصواب - بی‌رحم - جاودانگی - اندیشمندتر  
(۳) نااختیار - بی‌توان - دوزندگی - تعجب‌انگیز  
(۴) ناسازگار - بی‌غایت - همسایگی - خاطرهانگیز

۲۳- در بین کلمات زیر، چند واژه از نظر املايي نادرست است؟

«بی‌انصافی - تاب و توان - سپاسگذار - هیمه - سحر - حکیم - کاهلی - متأسّف»

- (۱) صفر  
(۲) سه  
(۳) دو  
(۴) یک

۲۴- رابطه‌ی معنایی واژه‌های کدام گزینه، با رابطه‌ی معنایی واژه‌های «بیخ» و «بن» متفاوت است؟

- (۱) بزّاز و پارچه  
(۲) زوال و نابودی  
(۳) موسم و هنگام  
(۴) تسلّی و آرامش دادن

۲۵- در کدام گزینه، شبه جمله وجود ندارد؟

- ۱) افسوس که افسانه سرایان همه خفتند / اندوه که اندوهگساران همه رفتند
- ۲) کسی عاشق نمی بینم و گرنه / میان جان و جانان حایلی (مانعی) نیست
- ۳) خوشا مرز ایران عنبر نسیم / که خاکش گرامی تر از زر و سیم
- ۴) سرم به دنیی و عقبی فرو نمی آید / تبارک الله از این فتنه ها که در سر ماست (عقبی: آخرت)

۲۶- در همهی گزینه ها شخصیت بخشی دیده می شود؛ به جز گزینه ی .....

- ۱) تندر دیوانه غرآن / مشت می زد ابرها را
- ۲) می برد لذت از نوازش آب / ساحل بی خیال خواب آلود
- ۳) از سر شاخ درختان / می رسد آوای بلبل
- ۴) سنگ، پیشانی به خاک / ابر، سر بر آسمان

۲۷- کدام گزینه درباره ی شعر زیر، درست است؟

«ای گل، تو ز جمعیت گلزار، چه دیدی؟ / جز سرزنش و بدسری خار، چه دیدی؟  
ای لعل دل افروز، تو با این همه پرتو / جز مشتری سفله، به بازار چه دیدی؟ (لعل: سنگی قیمتی / سفله: پست)  
رفتی به چمن، لیک قفس گشت نصیب / غیر از قفس، ای مرغ گرفتار، چه دیدی؟»

- ۱) مناظره است و همهی ابیات آن آرایه ی شخصیت بخشی دارند.
- ۲) مناظره نیست، اما یکی از ابیات آن آرایه ی شخصیت بخشی دارد.
- ۳) مناظره است و یکی از ابیات آن آرایه ی شخصیت بخشی دارد.
- ۴) مناظره نیست، اما همهی ابیات آن آرایه ی شخصیت بخشی دارند.

۲۸- کدام یک از گزینه های زیر، از داستان «پیاده و سوار» دریافت می شود؟

@ostadline

@tizhooshan\_6

- ۱) حمد و ستایش خداوند
- ۲) تصمیم گیری عاقلانه و آینده نگری
- ۳) قدردانی از نعمت های الهی
- ۴) اعتماد کردن به همهی انسان ها

۲۹- کدام مورد، از متن زیر دریافت نمی‌شود؟

«و نیز یکی را خاطر تیزتر باشد و در کارها زودتر تواند دید و یکی کند فهم باشد و تدبیر ده تنه چون زور ده‌مرده باشد. همه‌ی جهانیان متفق‌اند که هیچ آفریده، داناتر از پیامبر (ص) نبوده است و با این همه فضیلت و معجزات که او را بود، خدای (تعالی) او را می‌فرماید: وَ شاورَهُمْ فِي الْأَمْرِ.»

(۱) لزوم مشورت تنها با افراد دانا

(۲) تفاوت انسان‌ها در توانایی‌های ذهنی

(۳) دانش بالای پیامبر اسلام (ص)

(۴) شباهت کارهای فکری و کارهای بدنی در برخی موارد

۳۰- جملات زیر از حکایت «افلاطون و مرد جاهل» انتخاب شده‌اند. اگر آن‌ها را به ترتیب روی دادن مرتب کنیم،

دومین جمله کدام است؟

الف) مرد جاهل گفت: «خواستم که شکر و سپاس او را به تو برسانم.»

ب) افلاطون سر فرو برد و بگریست.

ج) مرد جاهلی نزد افلاطون رفت.

د) مرد گفت: «از من چه رنج آمد تو را که چنین تنگدل گشتی؟»

الف (۴)

د (۳)

ج (۲)

ب (۱)

زمان پاسخ‌گویی: ۵ دقیقه

مطالعات اجتماعی - صفحه‌های ۹۰ تا ۱۰۴

۳۱- هر یک از ماهی‌های زیر به ترتیب در کدام دریاها وجود دارند؟

«زیبده - سوف - کیلکا»

۱) خلیج فارس و دریای عمان - دریای خزر - دریای خزر

۲) دریای خزر - دریای خزر - خلیج فارس و دریای عمان

۳) خلیج فارس و دریای عمان - دریای خزر - خلیج فارس و دریای عمان

۴) خلیج فارس و دریای عمان - خلیج فارس و دریای عمان - دریای خزر

۳۲- در کدام گزینه، به یکی از روابط فرهنگی میان ایران و عراق اشاره شده است؟

۱) ایران بخشی از منابع گاز خود را به کشور همسایه، یعنی عراق می‌فرستد.

۲) عراق به کمک ایران ارتش آمریکا را از کشورش بیرون راند.

۳) کشور ایران و عراق بعد از مذاکرات مختلف با هم صلح کردند.

۴) در پیاده‌روی اربعین، شمار زیادی از ایرانیان به سمت کربلا حرکت می‌کنند.

۳۳- کدام گزینه نادرست است؟

۱) دریای خزر دارای منابع نفت و گاز است.

۲) خلیج فارس به انبار نفت جهان شهرت دارد.

۳) دریای خزر به مروارید سیاه شهرت دارد.

۴) میگو یکی از آبزیان مهم دریاهاى جنوب است.

۳۴- همه‌ی گزینه‌ها درست هستند، به جز .....

۱) دریاها شغل‌های گوناگونی برای مردم آن منطقه ایجاد کرده‌اند؛ مانند کار در کارخانه‌ی لنج‌سازی.

۲) مردم معمولاً در فصل زمستان به سواحل شمالی و در فصل تابستان به سواحل جنوبی کشور مسافرت می‌کنند.

۳) خلیج فارس و دریای عمان از بزرگ‌ترین زیستگاه‌های موجودات دریایی هستند.

۴) بخشی از ماهی‌های صید شده به کارخانه‌های کنسروسازی منتقل می‌شوند.

۳۵- کدام گزینه در رابطه با مرز کشورها صحیح است؟

۱) مرز، خط مشخصی است که تنها بر روی زمین معین می‌شود و کشوری را از کشور دیگر جدا می‌کند.

۲) کوتاه‌ترین مرز ایران با کشور ارمنستان است.

۳) برای تعیین مرز، کشورهایی که قدرت بیش‌تری دارند، فرمان می‌دهند.

۴) همیشه یک شهر یا روستا به عنوان مرز بین کشورها انتخاب می‌شود.

دانش آموز عزیز:

در آزمون قبل به چند سؤال از ۱۰ سؤال پاسخ داده‌اید؟

در این آزمون فکر می‌کنید به چند سؤال از ۱۰ سؤال پاسخ می‌دهید؟ در جدول زیر بنویسید.

چند از ۱۰ آزمون قبل	هدف گذاری چند از ۱۰ برای آزمون امروز
---------------------	--------------------------------------

زمان پاسخ‌گویی: ۱۰ دقیقه

علوم - صفحه‌های ۷۳ تا ۸۸

۳۶- کدام یک از گزینه‌های زیر صحیح است؟

- (۱) یکای انرژی روی مواد غذایی برحسب کیلوژول نوشته می‌شود.
- (۲) برای دویدن در یک ساعت به ۷۰۰ کیلوکالری انرژی نیاز داریم.
- (۳) هر کالری به طور تقریبی معادل ۴۰۰۰ ژول است.
- (۴) برای پیاده‌روی آرام در یک ساعت به ۵۶۰ کیلوژول انرژی نیاز داریم.

۳۷- کدام مورد نادرست است؟



(۱) ۱۷: کندانسور

(۲) ۱۵: لامپ

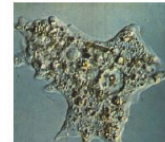
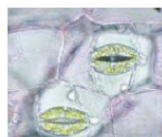
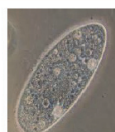
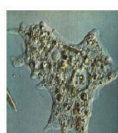
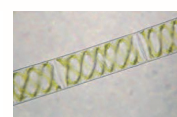
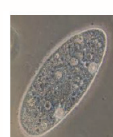
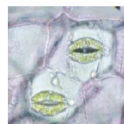
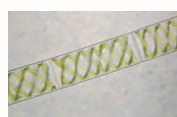
(۳) ۵: تنظیم تند

(۴) ۷: صفحه چرخان

۳۸- دو میکروسکوپ نوری «آ» و «ب» داریم که در زیر میکروسکوپ نوری «آ»، نمونه‌ای از جاندار پریاخته‌ای ساده و

در زیر میکروسکوپ نوری «ب»، نمونه‌ای از جاندار تک یاخته‌ای قرار می‌دهیم. به ترتیب از راست به چپ کدام

گزینه تصویر مربوط به جاندار پرسلولی ساده و جاندار تک یاخته‌ای را به درستی نشان می‌دهد؟



۳۹- گندم یک مثال برای..... نشاسته‌دار است و برای شناسایی نشاسته‌ی آن از ..... استفاده می‌شود که با

ریختن چند قطره از آن روی نشاسته، ..... می‌شود. (به ترتیب از راست به چپ)

(۱) ساقه - محلول ید - بنفش

(۲) دانه - محلول ید - سبز

(۳) ساقه - آب نمک - سبز

(۴) دانه - محلول ید - بنفش

۴۰- چند مورد از موارد زیر صحیح نیست؟

- (آ) فتو به معنای ساختن و سنتز به معنای نور است.  
 (ب) کلروفیل ماده‌ای بی رنگ است که انرژی نور خورشید را جذب می‌کند.  
 (پ) محل اصلی غذاسازی در گیاه لوبیا، ساقه است.

یک (۱) دو (۲) سه (۳) چهار (۴) صفر

۴۱- با توجه به جدول زیر که نشان می‌دهد در قسمت‌های مختلف گیاهان کدام مواد غذایی وجود دارد، به ترتیب از راست به چپ «آ»، «ب» و «پ» در کدام گزینه آمده است؟

محل و نوع ماده‌ی ذخیره کننده	«آ»	میوه‌ی نشاسته‌دار	«پ»
مثال	سیب‌زمینی	«ب»	نارگیل

(۱) دانه‌ی نشاسته‌دار - موز - میوه‌ی نشاسته‌دار

(۲) ریشه‌ی قنددار - زیتون - دانه‌ی روغن‌دار

(۳) ریشه‌ی نشاسته‌دار - زیتون - میوه‌ی روغن‌دار

(۴) ساقه‌ی نشاسته‌دار - موز - میوه‌ی روغن‌دار

۴۲- گاز «آ» طی واکنش فتوسنتز مصرف می‌شود و گاز «ب» به وسیله‌ی فتوسنتز تولید می‌شود. به ترتیب از راست به چپ گاز آ و ب کدام است و در این فرایند کدام گاز به کاهش آلودگی هوا کمک می‌کند؟

(۱) اکسیژن، کربن دی اکسید، گاز ب

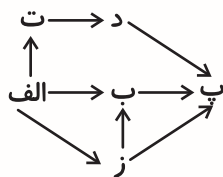
(۲) کربن دی اکسید، اکسیژن، گاز آ

(۳) اکسیژن، کربن دی اکسید، گاز آ

(۴) کربن دی اکسید، اکسیژن، گاز ب

۴۳- تصویر زیر یک شبکه‌ی غذایی را نشان می‌دهد. اگر در شبکه‌ی غذایی زیر جاندار «الف» از بین برود، کدام یک

از عبارتهای زیر درست است؟



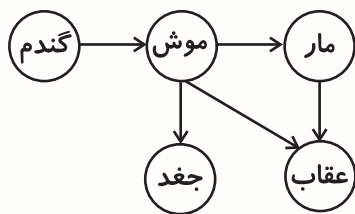
(۱) چون جاندار «الف» مصرف کننده است، هیچ تغییری در شبکه‌ی غذایی رخ نمی‌دهد.

(۲) چون جاندار «الف» تولیدکننده است، شبکه‌ی غذایی بعد از مدتی از بین می‌رود.

(۳) چون جاندار «الف» مصرف کننده است، شبکه‌ی غذایی بعد از مدتی از بین می‌رود.

(۴) چون جاندار «الف» تولیدکننده است، هیچ تغییری در شبکه‌ی غذایی رخ نمی‌دهد.

۴۴- اگر در شبکه‌ی غذایی زیر، مارها از بین بروند کدام پدیده رخ نمی‌دهد؟



(۱) تعداد موش‌ها کم می‌شود.

(۲) رقابت بین عقاب و جغد برای خوردن موش بیش‌تر می‌گردد.

(۳) محصول گندم کاهش پیدا می‌کند.

(۴) عقاب‌ها بیش از گذشته موش‌ها را شکار می‌کنند.

۴۵- کدام گزینه صحیح است؟

(۱) در یک بازه‌ی زمانی مشخص، کپک روی میوه در یخچال نسبت به یک محیط گرم، بیش‌تر رشد می‌کند.

(۲) در یک بازه‌ی زمانی مشخص، کپک روی نان در محیط تاریک نسبت به محیط پرنور کمتر رشد میکند.

(۳) کپک روی فویل آلومینیومی به دلیل نبود منبع انرژی رشد نمی‌کند.

(۴) در یک بازه‌ی زمانی مشخص، کپک روی نان خشک نسبت به نان مرطوب بیش‌تر رشد می‌کند.

دانش آموز عزیز:

در آزمون قبل به چند سؤال از ۱۰ سؤال پاسخ داده‌اید؟

در این آزمون فکر می‌کنید به چند سؤال از ۱۰ سؤال پاسخ می‌دهید؟ در جدول زیر بنویسید.

چند از ۱۰ آزمون قبل	هدف گذاری چند از ۱۰ برای آزمون امروز
---------------------	--------------------------------------

زمان پاسخ‌گویی: ۱۰ دقیقه

علوم (سؤالات آشنا) - صفحه‌های ۷۳ تا ۸۸

۴۶- در مراحل کار با میکروسکوپ بعد از تمیز کردن عدسی‌ها کدام کار اولویت دارد؟

(۱) قرار دادن نمونه‌ی آماده شده روی صفحه‌ی میکروسکوپ

(۲) صفحه‌ی میکروسکوپ را در پایین‌ترین وضعیت قرار دهیم.

(۳) با پیچ جابه‌جایی نمونه را در میدان نور قرار دهیم.

(۴) عدسی با بزرگ‌نمایی زیاد را در مسیر نور قرار دهیم.

۴۷- در میکروسکوپ، نور لامپ برای برخورد به لام از کدام قسمت باید عبور کند؟

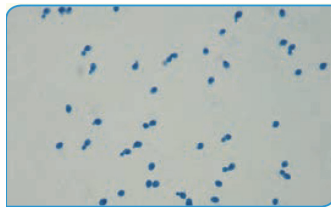
(۱) صفحه‌ی چرخان

(۲) عدسی چشمی

(۳) کندانسور

(۴) عدسی شیئی

۴۸- تصویر زیر که در آزمایشگاه و در زیر میکروسکوپ مشاهده شده است، مربوط به کدام یک از جانداران زیر است؟



(۱) جلبک‌های رشته‌ای که از موجودات پر یاخته‌ای ساده هستند.

(۲) مخمرها که از قارچ‌های تک یاخته‌ای و در حال جوانه زدن هستند.

(۳) مخمرها که از قارچ‌های پریاخته‌ای و در حال جوانه زدن هستند.

(۴) جلبک‌های رشته‌ای که از قارچ‌های تک یاخته‌ای محسوب می‌شوند.

۴۹- اولین سلول مشاهده شده توسط انسان کدام است؟

(۱) سلول‌های مرده‌ی چوب‌پنبه

(۲) سلول‌های ریز درون آب برکه

(۳) رشته‌های سبز رنگ جلبک

(۴) سلول‌های کوچک مخمر

۵۰- برگ گیاهان انرژی تابشی خورشید را در کدام یک ذخیره می‌کند؟

(۱) کلروپلاست

(۲) آب

(۳) اکسیژن

(۴) نشاسته

@ostadline

@tizhooshan\_6

۵۱- علت اصلی شکارچی بودن بعضی از گیاهان چیست؟

(۱) کمبود نور در محل زیستگاه

(۲) نداشتن کلروفیل

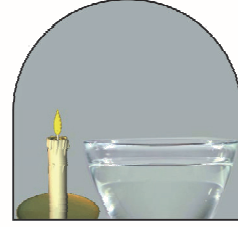
(۳) تجزیه‌کننده بودن این گیاهان

(۴) عدم توانایی گیاه در تأمین مواد اولیه

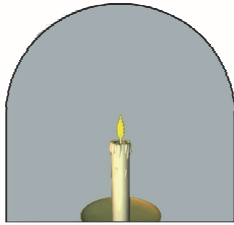
۵۲- در کدام شکل زیر شمع به مدت طولانی‌تری روشن می‌ماند؟



(۲)



(۱)



(۴)



(۳)

۵۳- کدام یک از گروه‌های زیر، می‌توانند یک زنجیره‌ی غذایی به‌شمار آیند؟

(۱) جلبک ← کوسه ← انسان

(۲) گیاه ← مار ← عقاب

(۳) کرم ← ماهی ← ماهی‌خوار ← کوسه

(۴) بلوط ← سنجاب ← روباه

۵۴- کدام گزینه می‌تواند اولین حلقه از یک زنجیره‌ی غذایی باشد؟

(۴) روباه

(۳) تجزیه‌کننده‌ها

(۲) گیاهان سبز

(۱) ماهی

۵۵- قارچ‌ها انرژی خود را ..... و به‌طور کلی برای طبیعت .....

(۱) خودشان تولید می‌کنند - زیان آورند.

(۲) خودشان تولید می‌کنند - سودمند هستند.

(۳) از تجزیه‌ی پیکر گیاهان و جانوران به‌دست می‌آورند - سودمند هستند.

(۴) از تجزیه‌ی پیکر گیاهان و جانوران به‌دست می‌آورند - زیان آورند.

دانش آموز عزیز:

در آزمون قبل به چند سؤال از ۱۰ سؤال پاسخ داده‌اید؟

در این آزمون فکر می‌کنید به چند سؤال از ۱۰ سؤال پاسخ می‌دهید؟ در جدول زیر بنویسید.

چند از ۱۰ آزمون قبل	هدف گذاری چند از ۱۰ برای آزمون امروز
---------------------	--------------------------------------

زمان پاسخ‌گویی: ۱۵ دقیقه

ریاضی - صفحه‌های ۱۰۲ تا ۱۲۰

۵۶- دو زاویه‌ی متقابل به رأس متمم یکدیگر هستند، اندازه‌ی هر کدام چقدر است؟

- (۱)  $45^\circ$  (۲)  $90^\circ$  (۳)  $60^\circ$  (۴)  $30^\circ$

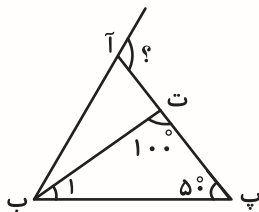
۵۷- مکمل متمم  $35^\circ$  درجه برابر است با:

- (۱)  $115^\circ$  (۲)  $145^\circ$   
(۳)  $55^\circ$  (۴)  $125^\circ$

۵۸- اگر در چهارضلعی (آ ب پ ت) زاویه‌ی (آ) نصف مجموع دو زاویه‌ی (ب) و (پ) باشد و زاویه‌ی (ت)، قائمه باشد، زاویه‌ی (آ) چقدر است؟

- (۱)  $90^\circ$  (۲)  $120^\circ$   
(۳)  $180^\circ$  (۴)  $45^\circ$

۵۹- در مثلث زیر (ب ت) نیمساز زاویه‌ی (آ ب پ) است. اندازه‌ی زاویه‌ای که با علامت سؤال مشخص شده چقدر است؟



- (۱)  $70^\circ$  (۲)  $110^\circ$   
(۳)  $60^\circ$  (۴)  $30^\circ$

۶۰- اگر مکمل متمم نصف زاویه‌ی  $60^\circ$  با ۳ برابر زاویه‌ی دیگری برابر باشد، آن زاویه چند درجه است؟

- (۱)  $120^\circ$  (۲)  $50^\circ$   
(۳)  $40^\circ$  (۴)  $150^\circ$

۶۱- در کدام گزینه، دو عبارت نوشته شده با هم متناسب‌اند؟

- (۱) مساحت مربع و ضلع آن  
(۲) محیط مربع و ضلع آن  
(۳) مساحت دایره و شعاع آن  
(۴) مساحت مستطیل و عرض آن

۶۲- برای تهیه‌ی یک نوع دارو از دو ماده‌ی الف و ب به ترتیب به نسبت ۳ و ۹ استفاده می‌شود. اگر بخواهیم ۴۰

گرم از این دارو را تهیه کنیم، از دو ماده‌ی الف و ب به ترتیب چند گرم لازم است؟

- @ostadline (۱) ۳۲-۸
- @tizhooshan\_6 (۲) ۲۸-۱۲
- (۳) ۲۵-۱۵
- (۴) ۳۰-۱۰

۶۳- اگر برای هر ۶ مهمان، ۸ پیمانه برنج بپزیم، برای ۴۲ مهمان چند پیمانه برنج نیاز است؟

- (۱) ۴۰ (۲) ۵۲ (۳) ۵۶ (۴) ۴۸

۶۴- علی تعدادی خودکار و ۱۴ عدد مداد و ۲۰ عدد پاک‌کن دارد. اگر ۲۵ درصد از خودکارهای خود را به رضا

بدهد، ۱۲ خودکار برایش باقی می‌ماند. چند درصد از وسایل علی در ابتدا خودکار بوده است؟

- (۱) ۴۵ (۲) ۲۵ (۳) ۷۵ (۴) ۳۲

۶۵- در یک کارخانه ۳۳ درصد از تعداد محصولات کارخانه، ماست و ۱۵ درصد شیر و بقیه‌ی آن دوغ است، اگر

تعداد محصولاتی که در هر روز در کارخانه تولید می‌شود ۲۰۰ عدد باشد و بخواهیم تعداد ماست را به

۱۱۶ عدد افزایش دهیم، چند درصد از تعداد محصولات کارخانه ماست می‌شود؟ (تعداد محصولات شیر و

دوغ تغییری نمی‌کند.)

- (۱) ۴۶/۴

- (۲) ۱۵

- (۳) ۵۲/۳

- (۴) ۳۴/۵

دانش آموز عزیز:

در آزمون قبل به چند سؤال از ۱۰ سؤال پاسخ داده‌اید؟

در این آزمون فکر می‌کنید به چند سؤال از ۱۰ سؤال پاسخ می‌دهید؟ در جدول زیر بنویسید.

هدف گذاری چند از ۱۰ برای آزمون امروز	چند از ۱۰ آزمون قبل
--------------------------------------	---------------------

زمان پاسخ‌گویی: ۱۵ دقیقه

ریاضی (سؤالات آشنا) - صفحه‌های ۱۰۲ تا ۱۲۰

۶۶- مکمل مکمل متمم زاویه‌ی ۴۸ درجه، چند درجه است؟

۴۸ (۱)

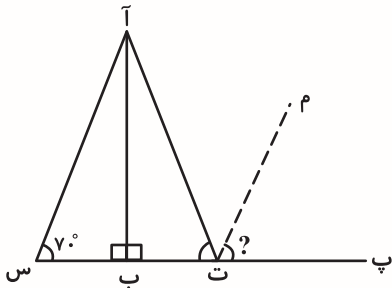
۴۲ (۲)

۳۸ (۳)

۳۲ (۴)

۶۷- اگر پاره‌خط «آب» نیم‌ساز زاویه‌ی «آ» باشد، زاویه‌ی مشخص شده با علامت سؤال چند درجه است؟ (ت م

نیم‌ساز زاویه‌ی «آ ت پ» است.)



۷۰ (۱)

۵۵ (۲)

۲۰ (۳)

۹۰ (۴)

۶۸- دو زاویه متمم هم هستند و اندازه‌ی یکی از ۳ برابر دیگری ۱۰ درجه کم‌تر است. مکمل زاویه‌ی کوچک‌تر

چند درجه است؟

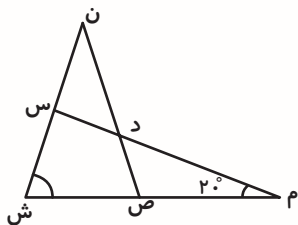
۲۵ (۱)

۱۱۵ (۲)

۶۵ (۳)

۱۵۵ (۴)

۶۹- در شکل زیر اندازه‌ی زاویه‌ی (س د ص) چند درجه است؟ (ش م = م س، ش ن = ص ن)



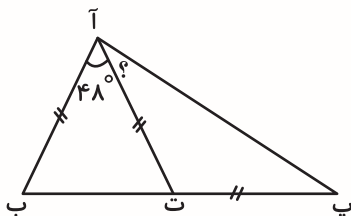
۱۳۵ (۱)

۱۳۰ (۲)

۸۰ (۳)

۱۲۰ (۴)

۷۰- در شکل زیر اندازه‌ی زاویه‌ای که با علامت سؤال مشخص شده، چند درجه است؟ (آ ب = آ ت = ت پ)



۲۴ (۱)

۳۳ (۲)

۴۸ (۳)

۶۶ (۴)

۷۱- کدام جدول زیر نشان دهنده‌ی جدول تناسب است؟

۱۵	۱۲
۵	۳

(۲)

۲	۱
$\frac{1}{2}$	$\frac{1}{4}$

(۱)

۹	۳
۱۵	۳

(۴)

۴	$\frac{0}{5}$
۸	۱

(۳)

۷۲- در یک نوع شربت، آب و شکر و گلاب به ترتیب از راست به چپ به نسبت‌های ۵ و ۳ و  $\frac{0}{5}$  استفاده شده

است. اگر جرم شکر ۲۱۰ گرم باشد، جرم کل شربت چند گرم از جرم آب بیش‌تر است؟

۳۵۰ (۲)

۵۹۵ (۱)

۲۴۵ (۴)

۵۶۰ (۳)

۷۳- زاویه‌های مثلثی با اعداد ۳، ۷ و ۱۰ متناسب‌اند، در این مثلث:

(۱) یک زاویه‌ی باز وجود دارد.

(۲) اضلاع با اعداد ۳، ۷ و ۱۰ متناسب هستند.

(۳) یک زاویه‌ی قائمه وجود دارد.

(۴) هر سه زاویه تند هستند.

۷۴- نصف  $40\%$  زاویه‌ی نیم صفحه چند درجه است؟

۷۲ (۲)

۳۶ (۱)

۶۰ (۴)

۹۰ (۳)

۷۵- آرش گفت که  $12\%$  از پرتقال‌ها که برابر با ۳۶۰ پرتقال است فروخته نشده‌اند. چه تعداد پرتقال فروخته

شده است؟

۲۶۴۰ (۲)

۲۴۰۰ (۱)

۳۶۰۰ (۴)

۳۰۰۰ (۳)

@ostadline  
@tizhooshan\_6

# آزمون پیشرفته



## ششم دبستان

### ۳ اردیبهشت ۱۴۰۰

تعداد کل سؤال‌های دفترچه‌ی پیشرفته: ۱۰۰ سؤال  
مدت زمان پاسخ‌گویی به آزمون: ۸۰ دقیقه

نام درس	تعداد سؤال	شماره سؤال	وقت پیشنهادی
هوش کلامی و ادبی	۲۰	۷۶ - ۹۵	۲۰ دقیقه
هوش ریاضی و منطقی	۲۰	۹۶ - ۱۱۵	۲۰ دقیقه
هوش تصویری و فضایی	۲۰	۱۱۶ - ۱۳۵	۲۰ دقیقه
سرعت و دقت	۴۰	۱۳۶ - ۱۷۵	۲۰ دقیقه

نام درس	موضوع
قرآن و هدیه‌های آسمان	فائزه کاووسی، سهیلا چهره‌نگار، زهرا مقتدری، الهام رضائی
فارسی	فائزه کاووسی، الهام رضائی، سهیلا چهره‌نگار، زهرا مقتدری
مطالعات اجتماعی	فائزه کاووسی، سهیلا چهره‌نگار، زهرا مقتدری
علوم	نیلوفر مرادی، سیما افتخاری، فریور نصری
ریاضی	زهرا یوسفی، مجتبی مجاهدی، الیاس ارنندان، سائز نادری شیران، ندا اسلامی‌زاده
هوش و استعداد	امیرحسین برادران، سعید محمد میرحسینی، زهرا مقتدری، رضا کاشانیان، علی حبیبی، مسعود مرادی، حمیدرضا زیارتی، فرزانه خاکپاش، محمد صادقی، محمد کشف‌چیان

نام درس	مسئولین درس آزمون	ویراستاران آزمون	مسئولین درس	ویراستاران
قرآن و هدیه‌های آسمان	صالح احصائی	فائزه کاووسی زهرا دامیار	محدثه پرهیزکار	ایرج خلیل‌زاده
فارسی			فریبا رئوفی	مانده بهادری ایرج خلیل‌زاده
مطالعات اجتماعی			محدثه پرهیزکار	ایرج خلیل‌زاده
علوم	نیلوفر مرادی	امیرحسین برادران	محیا عباسی	آریا جلیلی علی رفیعی
ریاضی	زهرا یوسفی	فرزانه خاکپاش سجاد محمدزاد	الهه شهبازی	حسین اسدزاده علیرضا زارعی
هوش و استعداد	امیرحسین برادران	زهرا یوسفی زهرا دامیار علی ونکی حمیدرضا رحیم‌خانلو	الهه شهبازی	علیرضا زارعی حسین اسدزاده

گروه فنی تولید	مدیر تولید آزمون	مسئول دفترچه‌ی آزمون	امور کامپیوتری و صفحه‌آرا	مدیر گروه مستندسازی	مسئول دفترچه‌ی مستندسازی	ناظر چاپ
	امیرحسین برادران	فرزانه خاکپاش	معصومه روحانیان	فاطمه رسولی نسب	الهه شهبازی	حمید محمدی

بنیاد علمی آموزشی قلم‌پی (وقف عام)

دفتر مرکزی: فیلیان انقلاب - بین مینا و فلسطین - پلاک ۹۲۳ - ۶۴۶۳-۰۲۱

دانش آموز عزیز:

در این آزمون فکر می‌کنید به چند سؤال از ۱۰ سؤال پاسخ می‌دهید؟ در جدول زیر بنویسید.

چند از ۱۰ آزمون قبل	هدف گذاری چند از ۱۰ برای آزمون امروز

### هوش کلامی و ادبی

زمان پاسخگویی: ۲۰ دقیقه

۷۶- کدام گزینه با واژه‌ی متفاوتی کامل می‌شود؟

- ۱) طرّاحی چشم‌اندازهای بلندمدت برای آینده سبب ..... شدن زندگی می‌شود.
- ۲) ..... نبودن در زندگی سبب ناامیدی از آینده می‌شود.
- ۳) اگر در مطالعه‌ی خود ..... عمل کنیم، زودتر می‌توانیم به جایگاه موردنظر خود برسیم.
- ۴) برای نتیجه‌گیری در برنامه‌های درسی باید ..... باشیم، چون بدون زحمت نمی‌توان به موفقیت دست پیدا کرد.

۷۷- واژه‌ی «غریب» در کدام گزینه دو بار در یک معنای یکسان آمده است؟

- ۱) اگر از خویش نباشد خبرم نیست غریب / در جهان هر که غریب است، ز خویشش چه خبر
- ۲) غریب شهر توام بر غریب خود گذری کن / چنان شناس که خاک در سرای تو بودم
- ۳) عاشق مسکین (= بیچاره) که غریب است و زار / گر بنوازش نباشد غریب
- ۴) غریب نیست اگر شد ز خویش بیگانه / هر آن غریب که گشته‌ست آشنای شما

\* با توجه به واژگان زیر، به پرسش‌های ۷۸ تا ۸۰ پاسخ دهید:

- ۱- بیخ / مشقت / ریشه / قُمری / پرنده / بُن
- ۲- مشفق / مشاجره / فیض / غریب / نیرنگ / سهل
- ۳- فضل / قید / آسایش / آشنا / شاهین / بند
- ۴- هجر / سزاوار / خوار / ثابت / استوار / پیشه
- ۵- جدایی / سخت / مرداد / شهرریور / دوری / غفلت

۷۸- در کدام ردیف واژه‌های هم‌معنی وجود ندارد؟

- ۱) ردیف ۲      ۲) ردیف ۳      ۳) ردیف ۴      ۴) ردیف ۵

۷۹- در کدام ردیف واژه‌های با معنای متفاوت کمتری وجود دارد؟

- ۱) ردیف ۱      ۲) ردیف ۲      ۳) ردیف ۳      ۴) ردیف ۴

۸۰- در کدام ردیف جفت واژه‌های وجود دارد که رابطه‌ای مثل «ساز و پیانو» دارند؟

- ۱) ردیف ۵      ۲) ردیف ۳      ۳) ردیف ۲      ۴) ردیف ۱

۸۱- بیت کدام گزینه دعوت به میهن‌دوستی نمی‌کند؟

- ۱) سعدیا حبّ وطن گرچه حدیثی است درست / نتوان مُرد به سختی که من اینجا زادم
- ۲) چون که حبّ‌الوطن ز ایمان است / ما یقیناً ز اهل ایمانیم
- ۳) همه سر به سر تن به کشتن دهیم / از آن به که کشور به دشمن دهیم
- ۴) وان که حبّ وطن نداشت به دل / مرده زان خوب‌تر به باور من

\* در هریک از سوالات ۸۲ و ۸۳، بیت‌ها را به صورت منطقی مرتب کنید.

۸۲-

- (الف) آفاق روشن است چه خُسی (= خوابی) به تیرگی / روزی پیر بین چمن و جویی و جری (نهر آبی)  
 (ب) گرد تو چون که پر شود از کودکان خُرد / جز کار مادران نکنی کار دیگری  
 (ج) گنجشک خرد گفت سحر با کبوتری / کآخر تو هم برون کن از این آشیان سری  
 (د) گفتا حدیث مهر بیاموزدت جهان / روزی تو هم شوی چو من ای دوست مادری
- (۱) ج الف د ب      (۲) ج د ب الف      (۳) ب الف د ج      (۴) ج الف ب د

۸۳-

- (الف) گفت در پاسخ رفوگر کای رفیق / نیست هر رهپوی از اهل طریق  
 (ب) گفت سوزن با رفوگر وقت شام / شب شد و آخر نشد کارت تمام  
 (ج) روز و شب بیهوده سوزن می‌زنی / هر دمی صد زخم بر من می‌زنی  
 (د) ناله‌ی تو از نخ و ابریشم است / من خبر دارم که هستی یک دم است  
 (ه) من ز خون رنگین شدم در مشت تو / بس که خون می‌ریزد از انگشت تو
- (۱) ج ب ه د الف      (۲) ب ج ه د الف      (۳) ب ج ه الف د      (۴) ج ب ه الف د

۸۴- اگر با کلمه‌های زیر بخواهیم بهترین جمله را بسازیم، کدام دو کلمه دقیقاً پشت هم قرار نمی‌گیرند؟

«منطقه‌ی / گونه‌های / مانند/ است / این / حیواناتی / مخصوص / نادر / حفاظت‌شده / گربه»

- (۱) منطقه‌ی، حفاظت‌شده      (۲) این، منطقه‌ی  
 (۳) گونه‌های، حیواناتی      (۴) مخصوص، گونه‌های

۸۵- اگر بخواهیم با کلمه‌های زیر، یک جمله‌ی کامل بسازیم، کلمه‌ای که از نظر ترتیب حروف الفبا (با توجه به

حرف اول) پیش از بقیه قرار می‌گیرد، چندمین کلمه‌ی جمله‌ی مرتب شده خواهد بود؟

«پیشرفته / سیستم‌های / را / می‌کند / داشتن / بزرگ / امنیتی / حفاظت / شرکت‌های»

- (۱) اول      (۲) سوم      (۳) پنجم      (۴) هفتم

۸۶- اگر با کلمه‌های درهم ریخته‌ی زیر، یک عبارت کامل بسازیم، کدام حرف در دو کلمه‌ی آخر نمی‌آید؟

«نشان / خواهند / زمستان / هواشناسی / پیش‌بینی‌های / می‌دهد / روبه‌رو / شد / با / مردم / سختی»

- (۱) م      (۲) ش      (۳) د      (۴) خ

۸۷- رابطه‌ی «تلاش با موفقیت» مثل رابطه‌ی ..... است با .....

- (۱) شانس - شکست      (۲) امتحان - نمره‌ی بیست  
 (۳) کاشت بذر - برداشت محصول      (۴) خواب - خستگی

۸۸- از نظر وجود ردیف و قافیه در شعر کدام بیت متفاوت است؟

- (۱) با این که سخن به لطف آب است / کم گفتن هر سخن صواب است  
 (۲) آب ار چه همه زلال خیزد / از خوردن پر ملال خیزد  
 (۳) کم گوی و گزیده گوی چون در / تا ز اندک تو جهان شود پر  
 (۴) لاف از سخن چو در توان زد / آن خشت بود که پر توان زد

۸۹- کدام گزینه متن زیر را به بهترین وجه نتیجه گیری می کند؟

«با توجه به این که امروزه در فرایند یادگیری - یاددهی، دانش آموز نقش فعالی دارد توصیه می شود معلمان از روش های نوین در تدریس و آموزش کتاب فارسی بهره بگیرند.»

(۱) برای تقویت خلاقیت بهتر است از پرسش و پاسخ استفاده شود.  
 (۲) ایجاد فرصت مشارکت دانش آموزان باعث تقویت مهارت های گوش دادن، سخن گفتن، خواندن و نوشتن می شود.  
 (۳) در تدوین کتاب فارسی به موضوع تقویت فرهنگ مطالعه، پژوهش و پرورش تفکر توجه کافی شده است.  
 (۴) اساس و پایه ی آموزش زبان فارسی بر تفکر و خلاقیت استوار است.

۹۰- کدام کلمه از نظر مفهومی با بقیه فرق دارد؟

(۱) معلم (۲) دانش آموز (۳) مدیر (۴) مدرسه

۹۱- زمستان به تابستان مثل برف است به .....

(۱) باران (۲) آفتاب (۳) ابر (۴) تگرگ

۹۲- اگر حروف هر واژه را مرتب کنیم کدام گزینه نام شاعری را نمی سازد؟

(۱) سودیرف (۲) انظمی (۳) دعیس (۴) تادابی

۹۳- کدام گزینه به درستی ترتیب قرارگیری جملات زیر را نشان می دهد؟

(الف) نویسنده داستان را با لحن روایی و با آهنگی نرم و ملایم آغاز می کند.  
 (ب) مثلاً آن جا که شازده کوچولو با روباه و کارفرما صحبت می کند لازم است از لحن گفت و گو استفاده شود.  
 (ج) داستان شازده کوچولو یکی از شاهکارهای آنتوان دوست اگزوپری است.  
 (د) در ادامه به تناسب تغییر فضای داستان و شخصیت ها از لحن های دیگر بهره می برد.

(۱) الف - ب - ج - د (۲) الف - ج - د - ب

(۳) ج - الف - د - ب (۴) ج - ب - الف - د

۹۴- کدام گزینه جمله ی زیر را به بهترین صورت تکمیل می کند؟

«نگهبانان محله ای این اجازه را کسب نموده اند که در صورت ..... ورود کسی به خانه ی یکی از ساکنان که در مسافرت است به پلیس زنگ بزنند.»

(۱) مشاجره (۲) مناظره

(۳) مشاهده (۴) مکالمه

۹۵- با مرتب شدن حروف کدام گزینه نام یک کشور حاصل نمی شود؟

(۱) ق ر ا ع (۲) ر ه ت ی ک

(۳) گ س پ ن ا ر و (۴) ت و ک ب ر

دانش آموز عزیز:

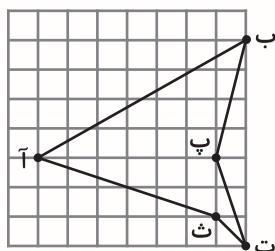
در این آزمون فکر می‌کنید به چند سؤال از ۱۰ سؤال پاسخ می‌دهید؟ در جدول زیر بنویسید.

چند از ۱۰ آزمون قبل	هدف گذاری چند از ۱۰ برای آزمون امروز
---------------------	--------------------------------------

زمان پاسخگویی: ۲۰ دقیقه

هوش ریاضی و منطقی

۹۶- در شکل زیر ضلع هر مربع کوچک ۱ واحد است. مساحت پنج‌ضلعی «آ ب پ ت ث» چند واحد مربع است؟



۲۴ (۱)

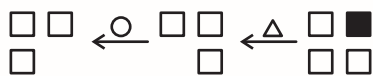
۲۰ (۲)

۲۲ (۳)

۱۹ (۴)

@ostadline  
@tizhooshan\_6

۹۷- عملگرهای  $\Delta$  و  $\bigcirc$  به صورت زیر عمل می‌کنند. اگر شکل وارد ماشین ورودی خروجی زیر شود، خروجی نهایی کدام شکل خواهد بود؟



(۴)



(۳)



(۲)



(۱)

۹۸- شایان برادر پریا است. سارا همسر سام است. امیر پدر سام است که همسرش مادر بزرگ پریا است. همسر امیر چه نسبتی با همسر سارا دارد؟ (امیر تنها یک فرزند دارد.)

مادر زن (۴)

خواهر (۳)

مادر (۲)

دختر (۱)

۹۹- شخصی در محاسبات خود به جای رقم ۴ از رقم ۷ و به جای رقم ۶ از رقم ۹ استفاده کرده است. اگر عدد اصلی ۴۳۸۲۶۱ باشد اختلاف عدد اصلی با عدد جدید بر کدام گزینه بخش پذیر نیست؟

۱۵ (۴)

۱۰ (۳)

۶ (۲)

۹ (۱)

۱۰۰- مسعود متولد ۱۳۶۹ و میلاد متولد ۱۳۷۱ می‌باشد. اگر معین جوان‌تر از میلاد باشد می‌توان گفت:

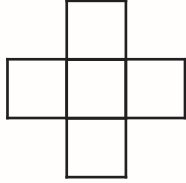
(۱) مسعود جوان‌تر از میلاد و مسن‌تر از معین است.

(۲) میلاد بزرگ‌تر از مسعود و معین است.

(۳) معین کم سن و سال‌تر از مسعود و مسعود مسن‌تر از میلاد است.

(۴) میلاد جوان‌تر از مسعود و کم سن و سال‌تر از معین است.

۱۰۱- می‌خواهیم عددهای ۷ و ۱۲ و ۱۷ و ۲۲ و ۲۷ را طوری در شکل زیر قرار دهیم که جمع سه عدد نوشته شده در یک سطر و سه عدد نوشته شده در یک ستون با هم برابر باشد. بزرگ‌ترین حاصل جمع اعداد قرار



گرفته در ستون جدول کدام گزینه خواهد بود؟

- (۱) ۶۶  
(۲) ۵۶  
(۳) ۵۱  
(۴) ۴۷

۱۰۲- ابتدا الگوی عددی زیر را پیدا کرده و سپس به جای علامت سوال گزینه‌ی مناسب را انتخاب نمایید.

- |                |        |
|----------------|--------|
| $24 * 31 = 14$ | (۱) ۹۹ |
| $37 * 54 = 47$ | (۲) ۸۴ |
| $49 * 62 = 62$ | (۳) ۲۹ |
| $72 * 29 = ?$  | (۴) ۶۷ |

\* متن زیر را بخوانید و به سوالات ۱۰۳ تا ۱۰۵ پاسخ دهید.

آرزو دو برابر محمد سن دارد.

سن سارا نصف سن محمد است.

سن آرزو نصف سن ساناز است.

سارا دو برابر لادن سن دارد.

۱۰۳- نفر وسط از لحاظ سن بین این نفرات چه کسی است؟

- (۱) محمد      (۲) سارا      (۳) آرزو      (۴) لادن

۱۰۴- اگر محمد ۳۲ ساله باشد، لادن چند ساله است؟

- (۱) ۴      (۲) ۸      (۳) ۱۶      (۴) ۶۴

۱۰۵- نسبت سن بین کدام زوج یکسان است؟

(۱) لادن به محمد - آرزو به ساناز

(۲) سارا به محمد - محمد به ساناز

(۳) لادن به آرزو - سارا به ساناز

(۴) ساناز به محمد - ساناز به لادن

۱۰۶- در یک صف رضا از جلو نفر چهاردهم و طاها از آخر صف نفر هفدهم است. اگر امیر دقیقا وسط طاها و

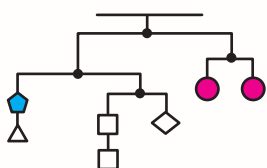
رضا ایستاده باشد و کل نفرات صف ۴۸ نفر باشند، چند نفر بین امیر و رضا ایستاده‌اند؟

- (۱) ۶      (۲) ۷      (۳) ۸      (۴) ۱۰

۱۰۷- میانگین جرم ۲۵ دانش آموز در کلاسی ۳۵ کیلوگرم است. اگر ۵ دانش آموز جدید وارد کلاس شوند، میانگین جرم کلاس یک کیلوگرم افزایش می یابد. میانگین جرم ۵ دانش آموز جدید کلاس چند کیلوگرم است؟

- ۴۴ (۱)  
۳۸ (۲)  
۳۶ (۳)  
۴۱ (۴)

۱۰۸- ترازوی زیر در تمامی قسمت های الاکلنگی بطور کامل متعادل است. اگر جرم هر یک از دو دایره که کنار هم هستند، ۲۰ گرم باشد و جرم مثلث ۷ گرم باشد، جرم مربع و پنج ضلعی با هم چند گرم است؟



- ۱۳ (۱)  
۱۷ (۲)  
۱۸ (۳)  
۲۳ (۴)

۱۰۹- اگر ۱۰ درصد عددی ۶۰ باشد، ۱۵ درصد این عدد به کدام یک از گزینه های زیر نزدیک تر است؟

- ۱۰۲ (۱)  
۹۵ (۲)  
۸۶ (۳)  
۷۹ (۴)

۱۱۰- اگر در یک سال، دومین یکشنبه ی ماه تیر، روز ۸ ام ماه باشد، سومین جمعه ی شهریور چه روزی خواهد بود؟

- ۱۹ ام (۱)  
۲۳ ام (۲)  
۲۷ ام (۳)  
۲۱ ام (۴)

در هر یک از سوالات ۱۱۱ تا ۱۱۳ با توجه به رابطه ی  $\square$ ،  $\triangle$  و  $\bigcirc$  مشخص کنید به جای ؟ کدام عدد را باید قرار دهیم.

$\triangle$	$\square$	$\bigcirc$
۹	۲۰	۱۲
۳	۹	۷
۶	؟	۳

- ۱۱۱-  
۷ (۱)  
۸ (۲)  
۹ (۳)  
۱۲ (۴)

$\triangle$	$\square$	$\bigcirc$
۳	۶	۲۸
۵	۶	۴۲
۴	۷	؟

- ۱۱۲-  
۱۰ (۱)  
۲۰ (۲)  
۳۰ (۳)  
۴۰ (۴)

△	□	○
۲	۷	۱۳
۵	۵	؟
۷	۲	۶۸

-۱۱۳

۲۸ (۲)                      ۱۹ (۱)

۴۵ (۴)                      ۳۱ (۳)

۱۱۴- درون ظرف میوه‌ای، ۷ پرتقال، ۱۲ سیب و ۵ نارنگی است. از درون ظرف حداقل چند میوه برداریم تا

مطمئن باشیم تعداد سیب‌ها از تعداد نارنگی‌ها بیش تر است؟

۱۹ (۲)                      ۱۱ (۱)

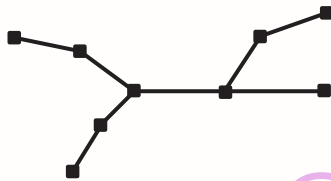
۲۰ (۴)                      ۱۸ (۳)

۱۱۵- شکل زیر تعدادی شهر و جاده‌های بین آن‌ها را نشان می‌دهد. هیچ کدام از این شهرها بیمارستان ندارند.

حداقل چند بیمارستان باید در این شهرها بسازیم به طوری که هر شهر یا خودش بیمارستان داشته باشد و یا

حداقل یکی از شهرهای مجاور آن بیمارستان داشته باشد؟ (دو شهر مجاور هستند اگر تنها با یک جاده با هم

در ارتباط باشند و شهر دیگری در مسیر بین آن‌ها نباشد.)



۴ (۱)

۵ (۲)

۶ (۳)

۷ (۴)

@ostadline  
@tizhooshan\_6

دانش آموز عزیز:

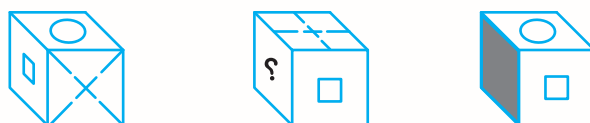
در این آزمون فکر می‌کنید به چند سؤال از ۱۰ سؤال پاسخ می‌دهید؟ در جدول زیر بنویسید.

چند از ۱۰ آزمون قبل	هدف گذاری چند از ۱۰ برای آزمون امروز
---------------------	--------------------------------------

زمان پاسخگویی: ۲۰ دقیقه

هوش تصویری و فضایی

۱۱۶- اگر سه تصویر زیر مربوط به یک مکعب باشند، وجه ؟ کدام است؟ (تمام وجوه متفاوت‌اند).



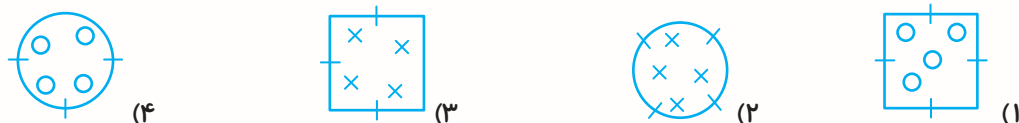
۱۱۷- رابطه‌ی  با  مانند رابطه‌ی  با ..... است.

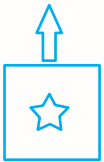
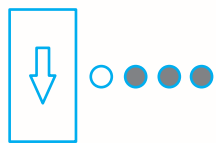
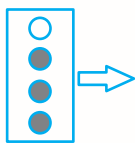


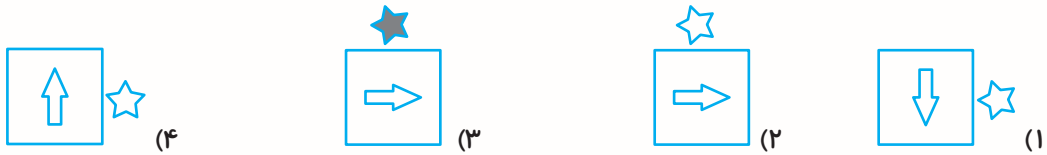
۱۱۸- رابطه‌ی  با  مانند رابطه‌ی  با ..... است.



۱۱۹- رابطه‌ی  با  مانند رابطه‌ی  با ..... است.

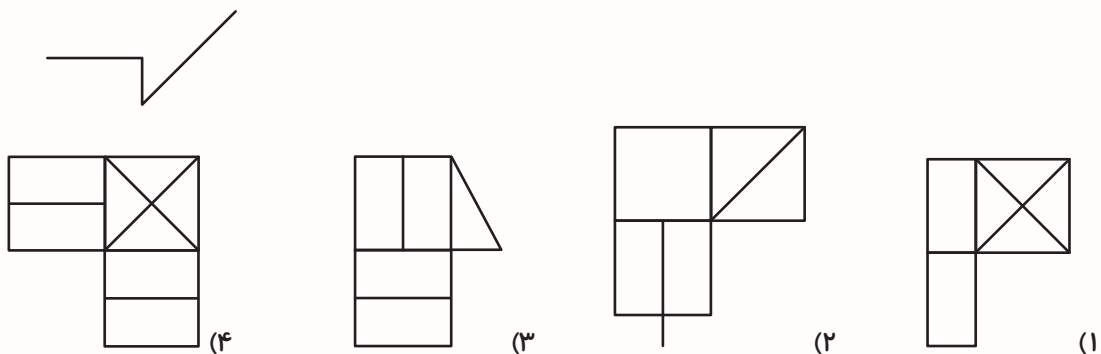
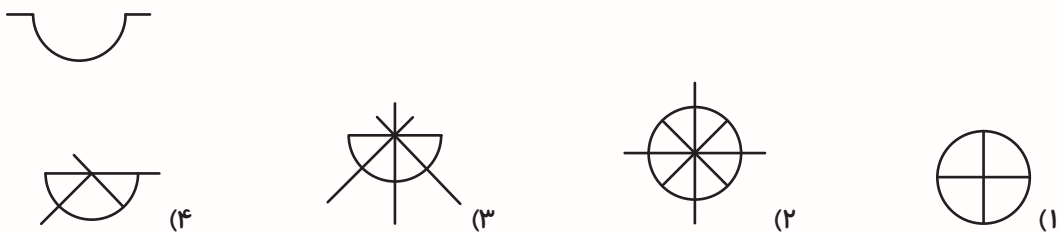


۱۲۰- رابطه‌ی ..... با  مانند رابطه‌ی  با  است.



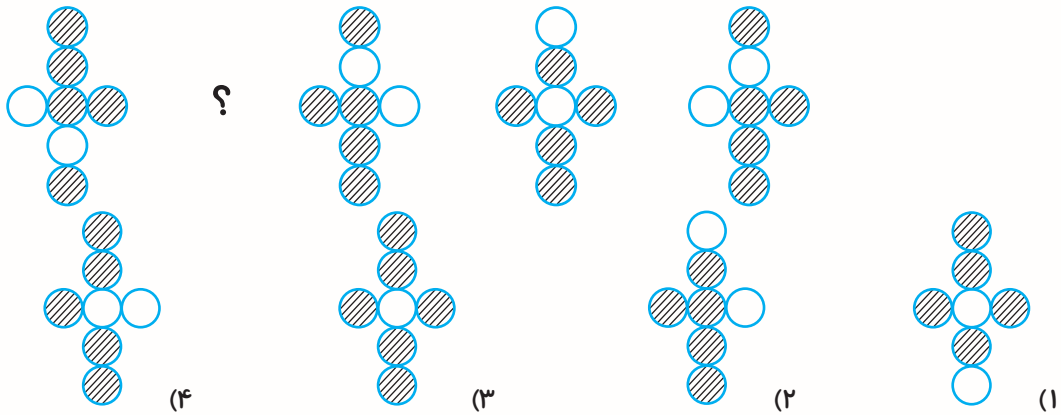
\* در هر یک از سوالات ۱۲۱ تا ۱۲۳ شکل داده شده در کدام گزینه وجود دارد؟

۱۲۱-  (۴)  (۳)  (۲)  (۱) 

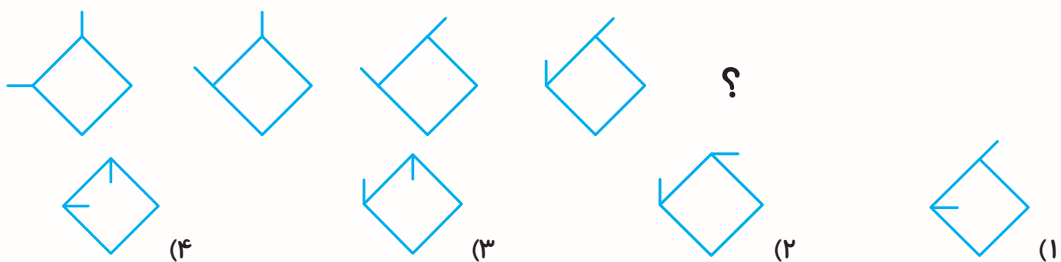


در هر یک از سوالات ۱۲۴ تا ۱۲۹ به جای علامت سؤال کدام گزینه قرار می‌گیرد؟

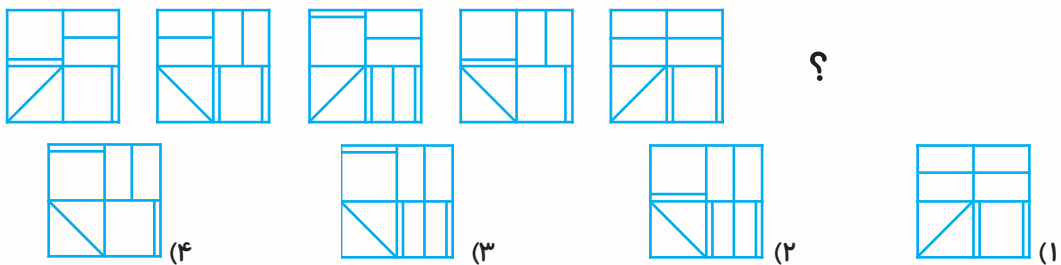
-۱۲۴



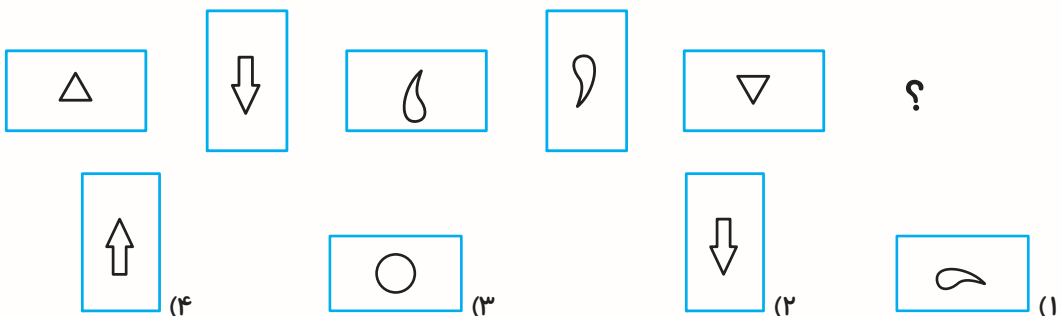
-۱۲۵



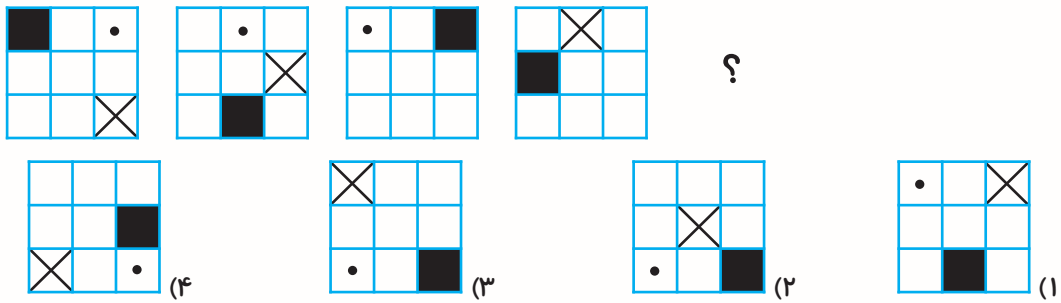
-۱۲۶



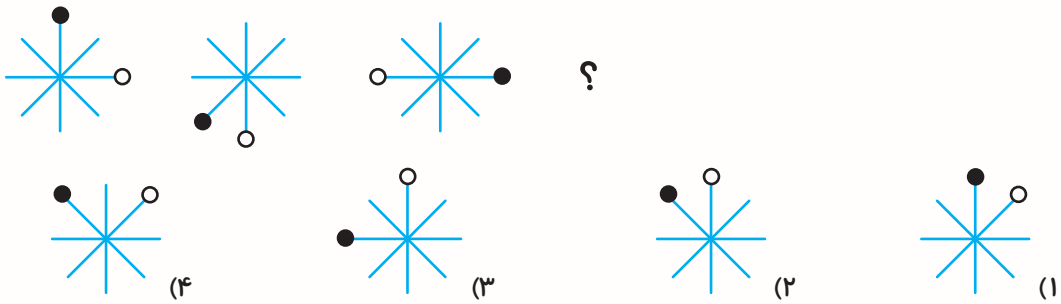
-۱۲۷



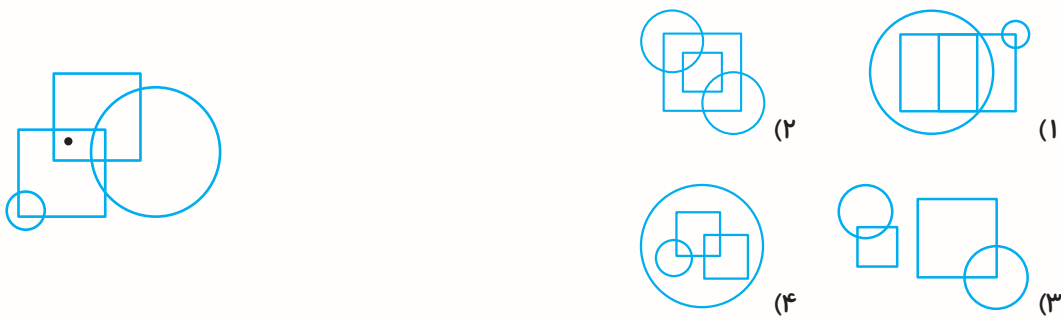
۱۲۸-



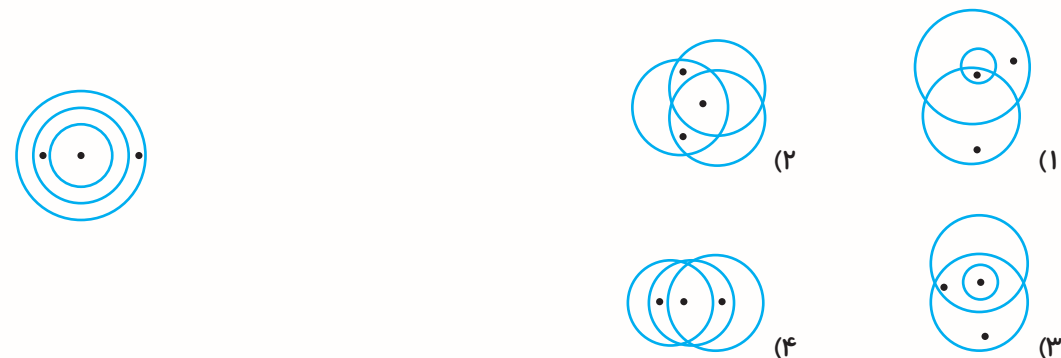
۱۲۹-



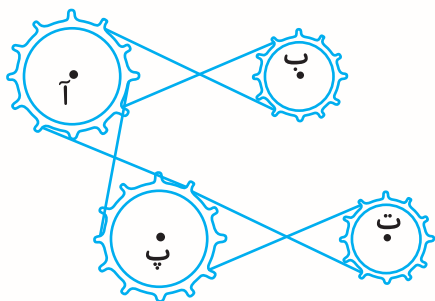
۱۳۰- محل قرارگیری نقطه در کدام گزینه می تواند مانند شکل زیر باشد؟



۱۳۱- محل قرارگیری نقطه ها در کدام گزینه مانند شکل زیر است؟

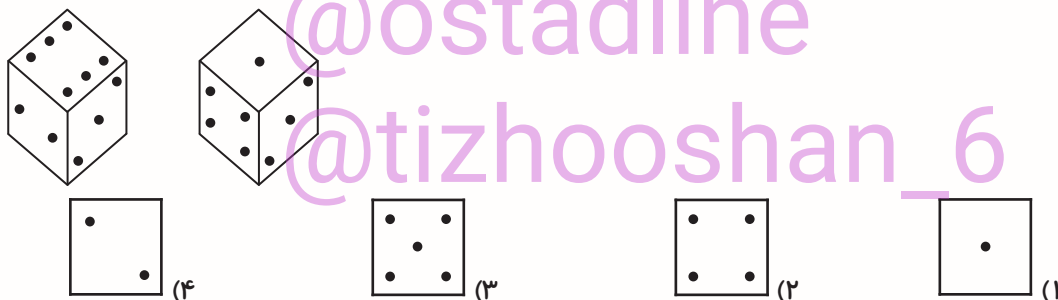


۱۳۲- کدام چرخ‌دهنده در جهت مسیر چرخ‌دهنده‌ی «آ» حرکت می‌کند؟

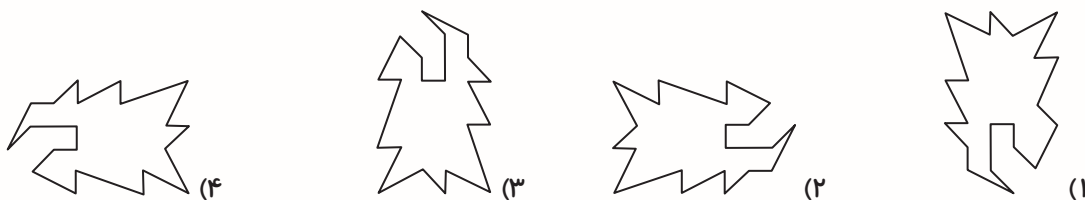


- (۱) ب      (۲) ت      (۳) پ      (۴) هر سه چرخ‌دنده

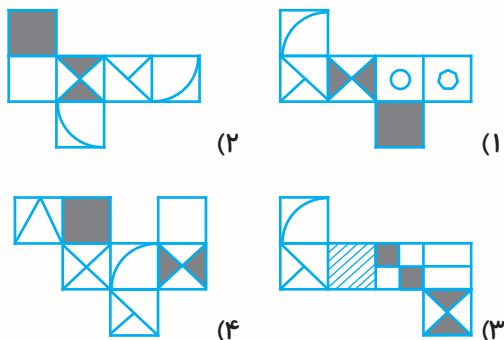
۱۳۳- اگر دو تاس زیر یکسان بوده و عدد ۶ روی زمین قرار گیرد، کدام وجه در بالا قرار می‌گیرد؟



۱۳۴- گزینه‌ی متفاوت را انتخاب نمایید.



۱۳۵- کدام گزینه می‌تواند گسترده‌ی مکعب زیر باشد؟



دانش آموز عزیز:

در این آزمون فکر می‌کنید به چند سؤال از ۱۰ سؤال پاسخ می‌دهید؟ در جدول زیر بنویسید.

چند از ۱۰ آزمون قبل	هدف گذاری چند از ۱۰ برای آزمون امروز
---------------------	--------------------------------------

**سرعت و دقت**

**زمان پاسخگویی: ۲۰ دقیقه**

در هریک از پرسش‌های ۱۳۶ تا ۱۳۸ در هر گزینه، دو عبارت آمده است؛ در کدام گزینه دو عبارت دارای تعداد حروف یکسان بیش‌تری هستند؟ (حروف تکراری را در نظر نگیرید).

-۱۳۶

دشمن مشترک	۱	صلح و دوستی
جذب نیرو	۲	کار مداوم
پول خارجی	۳	مخزن امانت
دست خالی	۴	پل ارتباطی

-۱۳۷

شیرینی خشک	۱	مخاطب برنامه
مشاوره‌ی درسی	۲	رفتار غلط
مقبول و پذیرفته	۳	سقف کاذب
پلنگ مازندران	۴	طلا و جواهر

-۱۳۸

لغزش مسیر	۱	لغزندگی معابر
پنجره‌ی باز	۲	خانه‌ی جنگلی
مرکز شهر	۳	کره‌ی زمین
جانور دریایی	۴	طناب پوسیده

\* در هریک از پرسش‌های ۱۳۹ تا ۱۴۱، در هر گزینه دو عبارت آمده است؛ در کدام گزینه دو عبارت دارای تعداد حروف یکسان کم‌تری هستند؟ (حروف تکراری را در نظر نگیرید.)

-۱۳۹

کارگردان سینما	۱	نتیجه‌ی بازی
گزارش دقیق	۲	قافیه‌ی شعر
افزایش دما	۳	ملاقات خصوصی
پوسته‌ی زمین	۴	اتاق تاریک

-۱۴۰

دریای خزر	۱	منافع مشترک
دفاع محکم	۲	ریزش خانه
پسوند نام	۳	محل زندگی
فصل پاییز	۴	برف زمستانی

-۱۴۱

نمونه‌ی مشابه	۱	کنسرو ماهی
تزریق دارو	۲	زیور و زینت
طعم توت‌فرنگی	۳	عطر گل یاس
رقابت سخت	۴	سرمای شدید

- در هریک از پرسش‌های ۱۴۲ تا ۱۴۶، حرف وسط کدام کلمه با بقیه متفاوت است؟

-۱۴۲

(۱) برگ	(۲) کلاردشت	(۳) مسرور	(۴) منظره
---------	-------------	-----------	-----------

-۱۴۳

(۱) قناری	(۲) ماه	(۳) مسافران	(۴) جنگاوری
-----------	---------	-------------	-------------

۱۴۴-

(۱) سادگی (۲) سرمایه‌دار (۳) قدر (۴) باغداری

۱۴۵-

(۱) محاسبات (۲) خواستنی (۳) هم‌جنس بودن (۴) مساعد

۱۴۶-

(۱) افتخار آفرین (۲) استخاره (۳) مشخصه (۴) استخوان

\* در هریک از پرسش‌های ۱۴۷ تا ۱۵۰ کدام گزینه هیچ حرف مشترکی با سایر گزینه‌ها ندارد؟

۱۴۷-

(۱) اجباری (۲) خسته (۳) قانع (۴) مقدم

۱۴۸-

(۱) شکایت (۲) مقاوم (۳) تشویق (۴) پنجه

۱۴۹-

(۱) پلنگ (۲) دانایی (۳) موهوم (۴) تسبیح

۱۵۰-

(۱) پوسته (۲) یلدا (۳) جگر (۴) مستند

۱۵۱- با استفاده از حروف عبارت «شهرستان بیرجند» کدام کلمه را نمی‌توان ساخت؟

(۱) دبیرستان (۲) دانشجو (۳) بهترین (۴) هجرت

۱۵۲- با استفاده از حروف عبارت «در پوستین خلق افتادن» کدام کلمه را نمی‌توان ساخت؟

(۱) خلاق (۲) نیوتن (۳) فرستاد (۴) پس انداز

۱۵۳- با استفاده از حروف عبارت «آزمون دقت و تمرکز» کدام کلمه را می‌توان ساخت؟

(۱) نیازمند (۲) تندرست (۳) دکتر (۴) تاجر

۱۵۴- با استفاده از حروف عبارت «اردیبهشت هزار و چهارصد» کدام کلمه را می‌توان ساخت؟

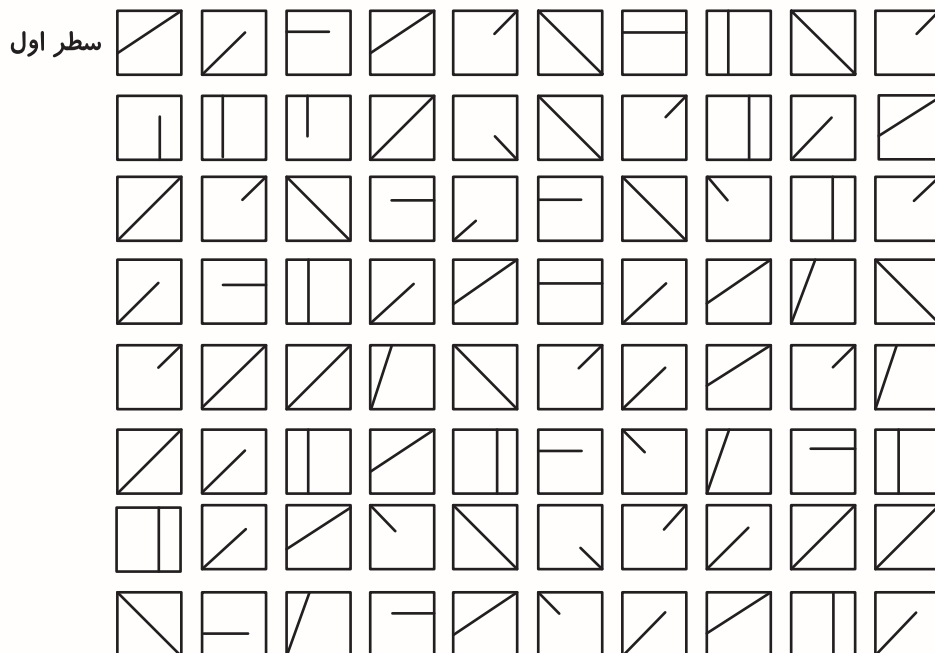
(۱) صدای بهار (۲) تشنه (۳) رزق و روزی (۴) داربست

۱۵۵- کدام کلمه حروف مشترک بیش‌تری با کلمه‌ی «سیم کارت» دارد؟ (حروف تکراری را در نظر نگیرید.)

(۱) سیستان (۲) تاریک (۳) تراکنش (۴) مدارک

\* با توجه به تصویر زیر به سوالات ۱۵۶ تا ۱۶۰ پاسخ دهید. (مجاز به چرخش تصاویر نیستیم)

ستون اول



۱۵۶- تصویر زیر چند بار در سطرهای زوج دیده می‌شود؟



۴ (۱)

۳ (۳)

۵ (۲)

۶ (۴)

۱۵۷- تصویر زیر چند بار در ستون‌های فرد دیده می‌شود؟



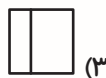
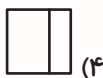
۴ (۱)

۶ (۳)

۵ (۲)

۷ (۴)

۱۵۸- کدام تصویر در ستون ۵ و سطر ۶ قرار دارد؟



۱۵۹- در کدام یک از سطرهای زیر شکل زیر بیش‌تر تکرار شده است؟



۱ سطر (۱)

۳ سطر (۳)

۲ سطر (۲)

۴ سطر (۴)

۱۶۰- در چند سطر بلافاصله بعد از شکل شماره ۱، شکل شماره ۲ آمده است؟



۴ سطر (۱)









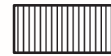
۶ سطر (۳)

۵ سطر (۲)

۳ سطر (۴)

\* متن زیر را خوانده و به کمک جداول زیر به سوالات ۱۶۱ تا ۱۷۰ پاسخ دهید.  
اداره ثبت و احوال با توجه به دهه و فصل تولد به هر نفر یک کد اختصاص داده است. در جدول‌های زیر کد مربوط به دهه و فصل تولد هر نفر نوشته شده است. به‌طور مثال، کد کسی که در ۱۴ مرداد سال ۱۳۸۶ به دنیا آمده باشد،

به صورت کد  علامت گذاری می‌شود:

شکل کد	فصل تولد	طرح کد	دهه تولد
	بهار		دهه ۵۰ (از ۱۳۵۰ تا ۱۳۵۹)
	تابستان		دهه ۶۰ (از ۱۳۶۰ تا ۱۳۶۹)
	پاییز		دهه ۷۰ (از ۱۳۷۰ تا ۱۳۷۹)
	زمستان		دهه ۸۰ (از ۱۳۸۰ تا ۱۳۸۹)
			دهه ۹۰ (از ۱۳۹۰ تا ۱۳۹۹)

۱۶۱- کد  مربوط به کدام یک از گزینه‌های زیر می‌تواند باشد؟

- (۱) تابستان ۱۳۵۳  
(۲) پاییز ۱۳۵۷  
(۳) پاییز ۱۳۹۶  
(۴) تابستان ۱۳۹۹

@ostadline  
@tizhooshan\_6

۱۶۲- کدام یک از تاریخ تولدهای زیر، مربوط به کد  می‌باشد؟

- (۱) ۲۸ دی ۱۳۸۵  
(۲) ۱۳ دی ۱۳۶۲  
(۳) ۲۲ مهر ۱۳۷۴  
(۴) ۹ آبان ۱۳۶۳

۱۶۳- تاریخ تولد نیلوفر ۲۸ دی ۱۳۷۲ می‌باشد، کد مربوط به تولد او کدام است؟

- (۱)  (۲)  (۳)  (۴) 

۱۶۴- کدام کد اشتباه است؟

- (۱)  (۲)  (۳)  (۴) 



۱۶۵- کد تولد رضا، می باشد، خواهرش ۱۱ سال از او بزرگ تر است. کدام یک از کدهای زیر می توانند کد

مربوط به تاریخ تولد خواهرش باشد؟



(ت)

(۴) الف و ب



(پ)

(۳) ب و ت



(ب)

(۲) الف و ت



(الف)

(۱) ب و پ

۱۶۶- آریا در فاصله‌ی زمانی بین  و  به دنیا آمده است. کدام یک از کدهای زیر می تواند کد مربوط

به تاریخ تولد آریا باشد؟



(ت)

(۴) الف و ب



(پ)

(۳) ب و پ



(ب)

(۲) الف و پ



(الف)

(۱) ب و ت

۱۶۷- کدام کد صحیح است؟



(۴)



(۳)



(۲)



(۱)

۱۶۸- آقا رضا در تاریخ  و پسرش در تاریخ  به دنیا آمده است. حداکثر اختلاف سن آنها چند

سال است؟

(۴) ۳۸

(۳) ۴۰

(۲) ۳۹

(۱) ۳۰

۱۶۹- کدام دو کد مربوط به ماه‌های ۳۰ روزه سال هستند؟ (اسفند را ۳۰ روزه در نظر می‌گیریم.)



و



(۲)



و



(۱)



و



(۴)



و



(۳)

۱۷۰- اختلاف بین کدام دو کد می‌تواند ۲۰ سال باشد؟



و



(۲)



و



(۱)



و



(۴)



و



(۳)

در متن زیر نقطه‌ها حذف شده‌اند، به سؤالات ۱۷۱ تا ۱۷۵ پاسخ دهید.

ابوالعاسم فردوسی از نام‌آوران بزرگ کسور ایران است. فردوسی اسامی همای ران فارسی است. کتاب مسهور او ساهنامه نام دارد. ساهنامه سراسر شعر است. فردوسی بزرگ نه سی سال برای بوسن شعرهای این کتاب بناس کرد. این کتاب ارسـمـد، گنجه‌ی فرهنگ ایران کهن و نگهان ران فارسی است.

۱۷۱- در خط اول چند حرف داریم که دارای یک نقطه است؟ (حروف تکراری شمرده شود)

۱۲ (۱)                      ۱۴ (۲)                      ۱۵ (۳)                      ۱۶ (۴)

۱۷۲- در خط اول چند بار از حرف س استفاده شده است؟

۷ (۱)                      ۸ (۲)                      ۹ (۳)                      ۱۰ (۴)

۱۷۳- در خط دوم حرف ش در چند کلمه به کار رفته است؟

۵ (۱)                      ۶ (۲)                      ۷ (۳)                      ۸ (۴)

۱۷۴- در خط دوم و سوم چند بار از حرف ن استفاده شده است؟

۱۵ (۱)                      ۱۷ (۲)                      ۱۹ (۳)                      ۲۱ (۴)

۱۷۵- در خط سوم چند کلمه وجود دارد که مجموع نقاط این کلمه فقط سه تا باشد؟ (کلمات تکراری شمرده شود)

۳ (۱)                      ۴ (۲)                      ۵ (۳)                      ۶ (۴)

@ostadline  
@tizhooshan\_6

جهت دانلود حل فیلم های قلم چی و نمونه سوالات هوش کافی است بر روی این قسمت کلیک کنید