



ششم دبستان

۲۶ دی ۹۹

دفترچه‌های سؤال

تعداد کل سؤال‌های دفترچه‌ی **عادی**: ۷۵ سؤال
مدت زمان پاسخ‌گویی به آزمون: ۸۵ دقیقه

نام درس	تعداد سؤال	شماره‌ی سؤال	وقت پیشنهادی	برنامه‌ی آزمون
آموزش قرآن	۵	۱ - ۵	۵ دقیقه	درس پنجم، درس ششم درس هفتم صفحه‌های ۲۹ تا ۴۹
هدیه‌های آسمان	۵	۶ - ۱۰	۵ دقیقه	سیمای خوبان دست در دست دوست دوران غیبت جهان دیگر صفحه‌های ۳۷ تا ۶۱
فارسی	۱۰	۱۱ - ۲۰	۱۰ دقیقه	دانایی و هوشیاری هفت‌خان رستم ایران من
فارسی آشنا	۱۰	۲۱ - ۳۰	۱۰ دقیقه	فارسی: صفحه‌های ۳۷ تا ۶۴ نگارش: صفحه‌های ۳۳ تا ۵۶
مطالعات اجتماعی	۵	۳۱ - ۳۵	۵ دقیقه	ایران و منابع انرژی از ابتدای درس ۸ پیشرفت علوم و فنون در دوره‌ی اسلامی سفری به اصفهان صفحه‌های ۳۹ تا ۶۴
علوم	۱۰	۳۶ - ۴۵	۱۰ دقیقه	سفر به اعماق زمین از ابتدای ساختمان درونی زمین
علوم آشنا	۱۰	۴۶ - ۵۵	۱۰ دقیقه	زمین پویا، ورزش و نیرو (۱) صفحه‌های ۲۸ تا ۴۶
ریاضی	۱۰	۵۶ - ۶۵	۱۵ دقیقه	فصل سوم: اعداد اعشاری فصل چهارم: تقارن و مختصات مرکز تقارن و تقارن مرکزی، دوران صفحه‌های ۴۳ تا ۷۳
ریاضی آشنا	۱۰	۶۶ - ۷۵	۱۵ دقیقه	

موضوع	نام دبیر
قرآن و هدیه‌های آسمان	فائزه کاووسی، الهام رضایی، سهیلا چهره‌نگار
فارسی	فائزه کاووسی، الهام رضایی، سهیلا چهره‌نگار، زهرا مقتدری
مطالعات اجتماعی	الهام رضایی، فائزه کاووسی، صالح احصائی
علوم	نیلوفر مرادی، فریور نصری، سیما افتخاری
ریاضی	ندا اسلامی‌زاده، مهزاد حسینی‌مقدم، زهرا یوسفی، محمد اسماعیل‌زاده
هوش و استعداد	امیرحسین برادران، طاهره صادقی، فائزه کاووسی، نیلوفر مرادی، مسعود مرادی، حمیدرضا زیارتی، زهرا یوسفی، رضا کاشانیان، محمد صادقی

نام درس	مسئولین درس آزمون	ویراستاران آزمون	مسئولین درس مستندسازی	ویراستاران مستندسازی	
قرآن و هدیه‌های آسمان	صالح احصائی	فائزه کاووسی زهرا دامیار	محدثه برهیزکار	ایرج خلیل‌زاده	
فارسی				فریبا رتوفی	مانده بهادری ستایش محمدی
مطالعات اجتماعی				محدثه برهیزکار	ایرج خلیل‌زاده
علوم	نیلوفر مرادی	امیرحسین برادران	محیا عباسی	لیدا علی‌اکبری آرمین بابایی	
ریاضی	زهرا یوسفی	فرزانه خاکپاش سجاد محمدنژاد	الهه شهبازی	حسین اسدزاده پویک مقدم	
هوش و استعداد	امیرحسین برادران	زهرا یوسفی نیلوفر مرادی زهرا دامیار	الهه شهبازی	علیرضا زارعی حسین اسدزاده	

گروه فنی تولید	مدیر تولید آزمون
	مسئول دفترچه‌ی آزمون
	امور کامپیوتری و صفحه‌آرا
	مدیرگروه مستندسازی
	مسئول دفترچه‌ی مستندسازی
	ناظر چاپ

بنیاد علمی آموزشی قلمچی (وقف عام)

دفتر مرکزی: خیابان انقلاب - بین صبا و فلسطین - پلاک ۹۲۳ - ۶۴۶۳-۰۲۱

زمان پاسخ‌گویی: ۵ دقیقه

آموزش قرآن - صفحه‌های ۲۹ تا ۴۹

۱- چه تعداد از واژه‌های زیر نادرست معنا شده‌اند؟

«ناس: مردم - عیون: بهشت‌ها - ذو: صاحب - اله: بخشنده - میزان: ترازو - خَلَقَ: آفریدگار»
 (۱) سه (۲) چهار (۳) یک (۴) دو

۲- معنای آیه‌ی کدام گزینه نادرست بیان است؟

(۱) «هُدًى وَ مَوْعِظَةً لِّلْمُتَّقِينَ»: هدایت و پند و اندرز برای باتقویان است.
 (۲) «مَا أُرِيدُ مِنْهُمْ مِنْ رِزْقٍ وَ مَا أُرِيدُ أَنْ يُطْعِمُونِ»: از آن‌ها هیچ روزی نمی‌خواهم و نمی‌خواهم که به من مهربانی کنند.
 (۳) «وَ ذِكْرَى لِقَوْمٍ يُؤْمِنُونَ»: و تذکری برای گروهی است که ایمان می‌آورند.
 (۴) «الشَّمْسُ وَ الْقَمَرُ بِحُسْبَانٍ»: خورشید و ماه با حسابی منظم در گردشند.

۳- در کدام گزینه، به یکی از حروف مقطعه در قرآن اشاره شده است؟

(۱) «وَ الْقُرْآنِ الْحَكِيمِ» (۲) «يَخْرُجُ مِنْهُمَا اللُّؤْلُؤُا وَ الْمَرْجَانُ»
 (۳) «الم ذَلِكَ الْكِتَابُ لَا رَيْبَ فِيهِ» (۴) «الرَّحْمَنَ عَلَّمَ الْقُرْآنَ»

۴- با توجه به آیه‌ی زیر، ویژگی آفرینش چگونه بیان شده است؟

«إِنَّا كُلَّ شَيْءٍ خَلَقْنَاهُ بِقَدَرٍ»
 (۱) با قدرت و عظمت
 (۲) به اندازه و سنجیده
 (۳) زیبا و شگفت‌انگیز
 (۴) حکیمانه و دقیق

۵- مفهوم بیت زیر در کدام آیه وجود دارد؟

«بیرون ز تو نیست هرچه در عالم هست / از خود بطلب هر آنچه خواهی که تویی»

(۱) «وَ اللَّهُ ذُو الْفَضْلِ الْعَظِيمِ»
 (۲) «كُلُّ امْرِيٍّ بِمَا كَسَبَ رَهِيْنٌ»
 (۳) «اللَّهُ الَّذِي خَلَقَ السَّمَاوَاتِ وَ الْأَرْضَ»
 (۴) «وَ فِي أَنْفُسِكُمْ أَفَلَا تُبْصِرُونَ»

@ostadline
 @tizhooshan_6

هدیه‌های آسمان - صفحه‌های ۳۷ تا ۶۱

زمان پاسخ‌گویی: ۵ دقیقه

۶- با توجه به جدول، به سؤالات پاسخ دهید و مشخص کنید رمز جدول (که با کنار هم قرار دادن خانه‌های ستاره‌دار به دست می‌آید)، در کدام گزینه آمده است؟

	*		
		*	
	*		

الف) اگر جایی آب نداشتیم، برای نماز خواندن به جای وضو آن را انجام می‌دهیم.
ب) با گرفتن آن، نماز آیات واجب است.
ج) حرم امام رضا (ع) در این شهر قرار دارد.

۱) راه ۲) مار ۳) ماه ۴) قمر

۷- خداوند در آیه‌ی زیر، زنده کردن مردگان را از چه کاری آسان‌تر معرفی کرده است؟

«أَنْتُمْ أَشَدُّ خَلْقًا أَمْ السَّمَاءُ بَنَاهَا»

۱) آفریدن آسمان
۲) آفریدن اولیه‌ی انسان
۳) زنده کردن طبیعت در بهار
۴) آفریدن موجودات روی زمین

۸- اسامی امامان هفتم، یازدهم و ششم به ترتیب در کدام گزینه آمده است؟

۱) امام جواد (ع) - امام موسی کاظم (ع) - امام حسین (ع)
۲) امام رضا (ع) - امام هادی (ع) - امام حسن عسکری (ع)
۳) امام رضا (ع) - امام حسن عسکری (ع) - امام هادی (ع)
۴) امام موسی کاظم (ع) - امام حسن عسکری (ع) - امام جعفر صادق (ع)

۹- کدام گزینه درست است؟

۱) غیبت کوتاه‌مدت امام مهدی (عج)، ۹۶ سال طول کشید.
۲) در مدت غیبت صغری، ده نفر جانشین امام مهدی (عج) بودند.
۳) از زمان امامت امام صادق (ع)، آزار و اذیت خلفای عباسی شدیدتر شده بود.
۴) در دوران غیبت، رهبری جامعه بر عهده‌ی ولیّ فقیه است که با آگاهی کامل از دستورهای دینی و اوضاع اجتماعی و سیاسی، جامعه را اداره می‌کند.

۱۰- سخن زیر از امام علی (ع)، با کدام گزینه کامل می‌شود؟

«مَنْ أَحَبَّنَا فَلْيَعْمَلْ بِعَمَلِنَا: هر کس ما را دوست دارد، پس

۱) به مردم نیکی می‌کند.
۲) شبیه ما عمل می‌کند.
۳) علم می‌آموزد.
۴) با ظلم و ستم مبارزه می‌کند.

دانش آموز عزیز:

در آزمون قبل به چند سؤال از ۱۰ سؤال پاسخ داده‌اید؟

در این آزمون فکر می‌کنید به چند سؤال از ۱۰ سؤال پاسخ می‌دهید؟ در جدول زیر بنویسید.

چند از ۱۰ آزمون قبل	هدف گذاری چند از ۱۰ برای آزمون امروز
---------------------	--------------------------------------

زمان پاسخگویی: ۱۰ دقیقه

فارسی: صفحه‌های ۳۷ تا ۶۴ / نگارش: صفحه‌های ۳۳ تا ۵۶

- ۱- هر یک از توضیحات زیر به ترتیب درباره‌ی کدام شاعر یا نویسنده است؟
- الف) نویسنده و سینماگری که فعالیت فرهنگی‌اش را با داستان‌های کودک آغاز کرد و «کلاغ‌ها و سنجاب» از آثار اوست.
- ب) وی به مدت پنج سال در مدرسه‌ی نظامیه تدریس می‌کرد و یکی از آثار او «نصیحة‌الملوک» است.
- پ) داستان‌نویس، منتقد و پژوهشگر معاصر که آثار داستانی فراوانی از او به چاپ رسیده است و مجموعه داستان «جایزه» از آثار اوست.
- ۱) نادر ابراهیمی - نظامی - اکبری شلدره
 ۲) نادر ابراهیمی - امام محمد غزالی - محمدرضا سرشار
 ۳) قیصر امین‌پور - نظامی - محمدرضا سرشار
 ۴) قیصر امین‌پور - امام محمد غزالی - اکبری شلدره
- ۱۲- در بین واژه‌های زیر، چند غلط معنایی وجود دارد؟
- «چیره: خسته - ناگوار: غیرقابل تحمل - ساعی: سریع - انجب: عجیب - دستگاه: عظمت - تزه گلیپسن: خوش‌آمدی - الکن: نادان - دژخیم: شیطان - کمند: طناب»
- ۱) پنج (۲) شش (۳) هفت (۴) هشت
- ۱۳- در عبارت کدام گزینه، نشانه‌ی نگارشی (?) به کار می‌رود؟
- ۱) ای غم تو، شادی‌ام تو، مایه‌ی آزادی‌ام تو، ای وطن
 ۲) نمی‌دانم که چرا یک‌دفعه حس کردم در خانه‌ی خودمان هستم
 ۳) آقا معلم گفت: آیا فقط کسی که هم‌زبان آدم است، دوست اوست
 ۴) بعضی از مردم چون دارو هستند که فقط گاهی به آن‌ها نیاز داریم
- ۱۴- در کدام گزینه، هیچ‌یک از آرایه‌های کنایه یا مبالغه وجود ندارد؟
- ۱) دیگر پشت دستم را داغ می‌کنم که با آدم نادان مشورت کنم.
 ۲) پیرزن آنقدر از ته دل گریه می‌کرد که جگرم کباب شد.
 ۳) صدایش به قدری بلند بود که گوش همه‌ی دنیا کر شد.
 ۴) آن‌قدر درس را دقیق خوانده بودم که تمام مطالب آن را حفظ شدم.

۱۵- در شعر زیر، چند آرایه‌ی تشبیه به کار رفته است؟

«همچو آواز بلندی / از بلندی‌های پاک / با غروری، با گذشتی / با وفایی، همچو خاک ... ای وطن!»

(۱) سه (۲) یک (۳) چهار (۴) دو

۱۶- در کدام گزینه، تعداد کلمات نادرست از نظر املايي بیش‌تر است؟

(۱) هیعت - حاشیه - آقبت

(۲) مبصر - خطاب - غناری

(۳) حيله گری - اهریمن - اوراغ فروشی

(۴) نفوذ - جنگ تهمیلی - کهن

۱۷- در کدام گزینه، «و» حرف ربط است؟

(۱) من جان و جهان به باد دادم / ای جان جهان تو را بقا باد

(۲) آن قصر که جمشید در او جام گرفت / آهو بچه کرد و روبه آرام گرفت

(۳) چون بلبل مست راه در بستان یافت / روی گل و جام باده را خندان یافت

(۴) چون نیست حقیقت و یقین اندر دست / نتوان به امید شک همه عمر نشست

۱۸- کدام بیت با مفهوم شعر زیر تناسب مفهومی ندارد؟

«دلا، دیدی آن عاشقان را؟ / جهانی، رهایی در آوازشان بود / و در بند، حتی / قفس، شرمگین از شکوفایی

شوق پروازشان بود!»

(۱) دست از مس وجود چو مردان ره بشوی / تا کیمیای عشق بیابی و زر شوی

(۲) مهین مهرورزان که آزاده‌اند / بریزند از دام جان تارها

(۳) زشت باید دید و انگارید خوب / زهر باید خورد و انگارید قند

(۴) ای سرو پای‌بسته به آزادگی مناز / آزاده من که از همه عالم بریده‌ام

۱۹- با توجه به «هفت‌خان رستم»، ابیات زیر مربوط به کدام خان است؟

«(رخش) همی کوفت بر خاک روینه سُم / چو تندر خروشید و افشانند دُم

تهمتن (رستم) چو از خواب بیدار شد / سر پر خرد پر ز پیکار شد

به گرد بیابان یکی بنگرید (نگاه کرد) / شد آن اژدهای دژم (خشمگین) ناپدید»

(۱) خان دوم (۲) خان پنجم (۳) خان چهارم (۴) خان سوم

۲۰- با توجه به متن زیر، کدام گزینه نادرست است؟

«گاهی نجات مردمی یا آینده‌ی ملتی به هوشیاری و فداکاری و تصمیم بهنگام و جان‌فشانی به موقع یک نفر یا

جمعی محدود، وابسته می‌شود. در همه‌ی جوامع بشری، فداکاری چنین انسان‌هایی را ارج می‌نهند و تلاش

می‌کنند خاطره‌ی آن‌ها را در تاریخ و ادبیات و آثار هنری خود حفظ کنند.»

(۱) قدردانی از انسان‌های فداکار مخصوص ایرانیان است.

(۲) گاهی تصمیم یک فرد، آینده‌ی یک ملت را می‌سازد.

(۳) نام افراد فداکار در تاریخ و هنر یک کشور ثبت می‌شود.

(۴) گاهی جان‌فشانی یک فرد، جان مردم یک سرزمین را حفظ می‌کند.

دانش آموز عزیز:

در آزمون قبل به چند سؤال از ۱۰ سؤال پاسخ داده‌اید؟

در این آزمون فکر می‌کنید به چند سؤال از ۱۰ سؤال پاسخ می‌دهید؟ در جدول زیر بنویسید.

چند از ۱۰ آزمون قبل	هدف گذاری چند از ۱۰ برای آزمون امروز
---------------------	--------------------------------------

زمان پاسخگویی: ۱۰ دقیقه

فارسی (سوالات آشنا): صفحه‌های ۳۷ تا ۶۴ / نگارش: صفحه‌های ۳۳ تا ۵۶

۲۱- در کدام گزینه، مفهوم اتحاد و همبستگی بیان شده است؟

- ۱) چون که حبّ وطن ز ایمان است / ما یقیناً ز اهل ایمانیم
- ۲) وطن ما به‌جای مادر ماست / مادر خویش را نگهبانیم
- ۳) شکر داریم کز طفولیت / درس حبّ‌الوطن، همی‌خوانیم
- ۴) همه با هم برادر وطنیم / مهربان، همچو جسم با جانیم

۲۲- معنی کدام گزینه نادرست بیان شده است؟

- ۱) اشرف و انجب تمام ملل: همه‌جانبه
- ۲) چنین گفت کای داور دادگر: عادل
- ۳) دل جادوان زو پر از بیم کرد: ترس
- ۴) جان و دل، رایگان بیفشانیم: نثار می‌کنیم

۲۳- در شاهنامه، آذرگشسب، کنایه از چیست؟

- ۱) هر چیز مورد نیایش و ستایش
- ۲) یکی از سه آتش مقدّس
- ۳) آتش تند و تیز
- ۴) نام یک پهلوان زورمند

۲۴- کدام گزینه غلط املائی دارد؟

- ۱) دلاورمردان، مانع سقوط شهر آبادان شدند.
- ۲) دشمن بعضی، شهر را محاصره و سپس اشغال کردند.
- ۳) مردم توانستند در نبردی نابرابر دشمن را با تلفات بسیار به عقب برانند.
- ۴) تندگویان بیشتر خرج تحصیل خود را از راه کار کردن تأمین می‌کرد.

۲۵- در کدام گزینه، آرایه‌ی مبالغه وجود ندارد؟

- ۱) زمین بنده و چرخ یار من است / سر تاجداران شکار من است
- ۲) نمایند ناکنده جایی ز باغ / بگیرید از آن گنج هر جا سراغ
- ۳) خروشید و جوشید و برکنند خاک / ز سَمّش زمین شد همه چاک چاک
- ۴) چو بوسید پیکان (نوک تیر) سر انگشت اوی / گذر کرد بر مهره‌ی پشت اوی

۲۶- داستان «دریاقلی» اثر کیست؟

(۱) محمدرضا ترکی (۲) محمدرضا سرشار (۳) مهدی آذریزدی (۴) ابوالقاسم حالت

۲۷- مصراع‌های زیر به ترتیب دارای چه آرایه‌های ادبی هستند؟

(الف) مهربان، همچو جسم با جانیم

(ب) دریاقلی! به وسعت دریاست نام تو

(ج) چشم انتظار همت تو، دین و میهن است

(۱) مبالغه - تشبیه - تشبیه (۲) تشبیه - جان بخشی - تشبیه

(۳) تشبیه - مبالغه - جان بخشی (۴) جان بخشی - مبالغه - تشبیه

۲۸- کاربرد نشانه‌های نگارشی در متن زیر، در چند مورد نادرست آمده است؟

هرمز گفت. «هرکس وظیفه‌ای دارد: مردم شهر هنوز برای دفاع آماده نیستند. در حقیقت! مغولان، ما را

غافل گیر کرده‌اند. ما باید کاری کنیم تا مردم شهر، آماده‌ی دفاع شوند! به نظر من این بزرگ‌ترین کمک به

آن‌هاست. باید بدانید که در این نبرد هیچ‌کدام از ما زنده نمی‌ماند»

(۱) دو (۲) پنج

(۳) چهار (۴) سه

۲۹- در کدام بیت، «منادا» وجود ندارد؟

(۱) گفתי که به دلشکستگان نزدیکم / ما نیز دل شکسته داریم ای دوست

(۲) یارب سببی ساز که یارم به سلامت / باز آید و برهاندم از بند ملامت

(۳) مرا یارا چنین بی‌یار مگذار / ز من مگذار مرا مگذار مگذار

(۴) هر جا که بنفشه‌ای ببینم گویم / مویی ز سرت باد به صحرا برده است

۳۰- در عبارت «علی غذا را خورد»، به واژه‌ی «غذا» که بر روی آن کاری انجام شده، مفعول می‌گویند. با توجه به

این توضیح، «ش» در کدام گزینه مفعول است؟

(۱) فرو ریخت چون رود، خون از برش

(۲) میانش به خنجر به دو نیم کرد

(۳) چو رستم بدیدش، برانگیخت اسب

(۴) سر از تن، بکندهش به کردار شیر

مطالعات اجتماعی - صفحه‌های ۳۹ تا ۶۴

زمان پاسخ‌گویی: ۵ دقیقه

۳۱- کدام گزینه نادرست است؟

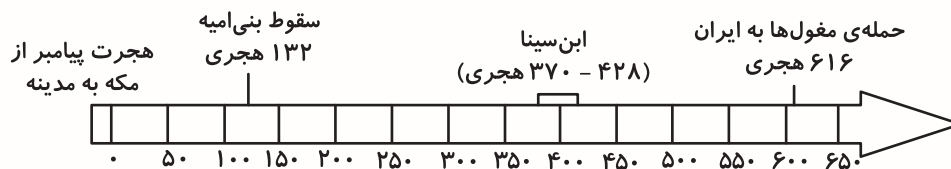
- (۱) در دوره‌ی صفویه، کالاهای صادراتی مهم ایران فقط از راه خشکی به کشورهای دیگر فرستاده می‌شد.
 - (۲) صفویان، مذهب شیعه را مذهب رسمی کشور اعلام کردند.
 - (۳) شاه اسماعیل صفوی، مؤسس سلسله‌ی صفویان و شاه عباس اول، مشهورترین پادشاه صفوی است.
 - (۴) صفویان با دشمنان قدرتمند خود مانند عثمانی‌ها در غرب و ازبکان در شرق جنگیدند.
- ۳۲- انرژی هسته‌ای از شکافتن هسته‌ی کدام اتم پدید می‌آید و در کدام استان ایران، این معدن وجود دارد؟

- (۱) رادیوم - فارس
- (۲) اورانیوم - یزد
- (۳) رادیوم - یزد
- (۴) اورانیوم - فارس

۳۳- بازار قیصریه در شهر اصفهان بین کدام بناهای تاریخی قرار گرفته است؟

- (۱) میدان نقش جهان و مسجد شیخ لطف‌الله
- (۲) مسجد امام و کاخ عالی‌قاپو
- (۳) مسجد امام و مسجد شیخ لطف‌الله
- (۴) مسجد شیخ لطف‌الله و کاخ عالی‌قاپو

۳۴- با توجه به خط زمان زیر، کدام گزینه نادرست است؟



- (۱) از سال اول هجری تا سال صدم را قرن اول هجری می‌گویند.
- (۲) مبدأ تاریخ هجری، هجرت پیامبر (ص) از مکه به مدینه است.
- (۳) مغول‌ها در سال ۶۱۶ به ایران حمله کردند؛ یعنی در نیمه‌ی اول قرن ششم.
- (۴) ابن سینا در سال ۳۷۰ هجری به دنیا آمد؛ یعنی در نیمه‌ی دوم قرن چهارم.

۳۵- کدام گزینه صحیح است؟

- (۱) سوخت‌های فسیلی، جزء انرژی‌های قابل تجدید هستند.
- (۲) انرژی خورشیدی توربین‌ها را به حرکت درمی‌آورد و انرژی الکتریکی تولید می‌کند.
- (۳) انرژی‌های نو محیط‌زیست را آلوده نمی‌کنند.
- (۴) یک کیلو اورانیوم معادل سوختن ۱۵۰۰۰ بشکه‌ی نفت، انرژی تولید می‌کند.

دانش آموز عزیز:

در آزمون قبل به چند سؤال از ۱۰ سؤال پاسخ داده‌اید؟

در این آزمون فکر می‌کنید به چند سؤال از ۱۰ سؤال پاسخ می‌دهید؟ در جدول زیر بنویسید.

چند از ۱۰ آزمون قبل	هدف گذاری چند از ۱۰ برای آزمون امروز
---------------------	--------------------------------------

علوم - صفحه‌های ۲۸ تا ۴۶

زمان پاسخ‌گویی: ۱۰ دقیقه

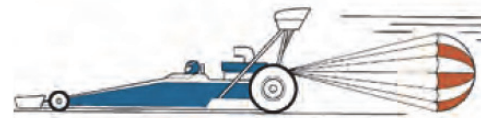
۳۶- و به ترتیب از راست به چپ، نشان می‌دهند که وارد کردن نیرو به جسم می‌تواند سبب توقف

جسم و تند شدن حرکت آن شود.

جهت حرکت گاری ←



«ب»



«آ»

جهت حرکت ←



«ت»



«پ»

۱) کشیدن گاری توسط فرد در شکل «ب» - هل دادن جسم توسط افراد در شکل «ت»

۲) استفاده از فنر در شکل «پ» - استفاده از چتر در شکل «آ»

۳) کشیدن گاری توسط فرد در شکل «ب» - استفاده از چتر در شکل «آ»

۴) استفاده از فنر در شکل «پ» - هل دادن جسم توسط افراد در شکل «ت»

۳۷- کدام جمله نادرست است؟

۱) حالت فیزیکی مواد تشکیل‌دهنده‌ی زمین در عمق ۱۵۰ کیلومتری از سطح زمین با حالت مواد در عمق ۲۵۰ کیلومتری سطح زمین یکسان است.

۲) حالت فیزیکی مواد تشکیل‌دهنده‌ی زمین در عمق ۲۵۰۰ کیلومتری از سطح زمین، با حالت فیزیکی مواد تشکیل‌دهنده‌ی آن در عمق ۵۰۰۰ کیلومتری از سطح زمین یکسان نیست.

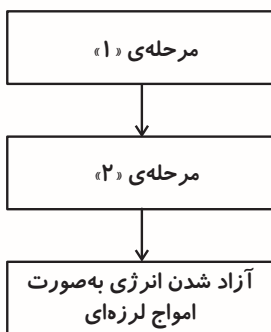
۳) مواد تشکیل‌دهنده‌ی زمین در عمق ۴۵۰۰ کیلومتری از سطح زمین، با مواد تشکیل‌دهنده‌ی آن در عمق ۶۰۰۰ کیلومتری از سطح زمین هم‌جنس هستند.

۴) مواد تشکیل‌دهنده‌ی زمین در عمق ۲۰۰۰ کیلومتری از سطح زمین و مواد تشکیل‌دهنده‌ی آن در عمق ۲۷۰۰ کیلومتری از سطح زمین، ترکیب شیمیایی متفاوتی دارند.

۳۸- دانشمندان با استفاده از دریافتند که هسته‌ی با این که در عمق بیش‌تری واقع شده است، حالت دارد.

- (۱) حفر چاه‌های عمیق - داخلی - مایع
- (۲) اختلاف سرعت امواج لرزه‌ای - خارجی - جامد
- (۳) حفر چاه‌های عمیق - خارجی - جامد
- (۴) اختلاف سرعت امواج لرزه‌ای - داخلی - جامد

۳۹- در شکل زیر مراحل ایجاد زمین‌لرزه نشان داده شده است. مرحله‌ی «۱» و «۲» به ترتیب از راست به چپ، در کدام گزینه آمده است؟



- (۱) ترک خوردن سنگ کره - وارد شدن نیرو به پوسته‌ی زمین
- (۲) وارد شدن نیرو به قسمت‌های شکننده‌ی زمین - شکستن سنگ کره
- (۳) ایجاد تغییرات در سطح زمین - شکستن پوسته‌ی زمین
- (۴) شکستن پوسته‌ی زمین - ایجاد تغییرات در سطح زمین

۴۰- در کدام گزینه اثرات حاصل از زمین‌لرزه به درستی بیان نشده است؟

بهداشتی	اجتماعی	ساختمانی
(۱) آلوده‌کننده‌ی محیط	افزایش مواد	از دست دادن عزیزان
بهداشتی	اجتماعی	ساختمانی
(۲) واگیر	شیوع بیماری‌های	تخریب جاده‌ها
بهداشتی	اجتماعی	ساختمانی
(۳) فاسد شدن مواد غذایی	بیکاری	قطع آب و برق
بهداشتی	اجتماعی	ساختمانی
(۴) زیاد شدن جانوران ناقل بیماری	سرقت	آتش‌سوزی

۴۱- در هنگام زلزله

- (۱) حضور در اتاقک محکم آسانسور، خطر را کم می‌کند.
- (۲) باید از زیر سقف‌های وسیع و گسترده کنار رفت.
- (۳) باید کنار پنجره‌های شیشه‌ای بشینیم.
- (۴) دراز کشیدن سریع روی زمین و گذاشتن دست‌ها پشت گردن لازم است.

۴۲- آتش فشان از نظر نوع فعالیت آتش فشان محسوب می شود.

- ۱) سهند - همانند - سیلان - نیمه فعال
- ۲) سیلان - برخلاف - دماوند - خاموش
- ۳) تفتان - همانند - دماوند - خاموش
- ۴) تفتان - برخلاف - دماوند - نیمه فعال

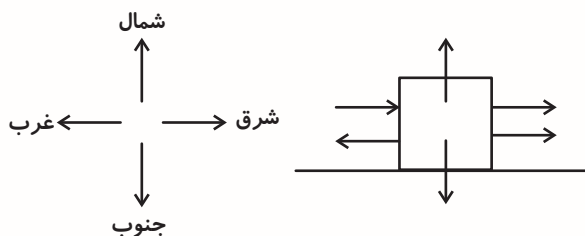
۴۳- دانش آموزان کلاس ششم به منظور شبیه سازی آتش فشان، مقداری جوش شیرین در لیوان ریخته و سپس مقداری سرکه به آن اضافه می کنند. در این فرآیند، گاز از لیوان خارج می شود. سپس یکی از دانش آموزان کبریت افروخته و روشن را در معرض گاز تولید شده قرار می دهد. نتیجه ی آزمایش در کدام گزینه آمده است؟

- ۱) گاز کربن دی اکسید تولید شده و کبریت به سوختن خود ادامه می دهد.
- ۲) گاز اکسیژن تولید شده و کبریت به سوختن خود ادامه می دهد.
- ۳) گاز کربن دی اکسید تولید شده و کبریت خاموش می شود.
- ۴) گاز اکسیژن تولید شده و کبریت خاموش می شود.

۴۴- علی و دوستانش در حال فوتبال بازی کردن هستند. علی توپ ساکن را شوت می کند و به شیشه ی همسایه برخورد می کند و می شکند. به ترتیب از راست به چپ، اثر نیرو بر توپ هنگام شوت کردن آن و بر شیشه هنگام شکستن آن چگونه ظاهر شده است؟

- ۱) شروع حرکت جسم - کند شدن حرکت جسم
- ۲) کند شدن حرکت جسم - تغییر جهت حرکت جسم
- ۳) متوقف شدن جسم - تند شدن حرکت جسم
- ۴) شروع حرکت جسم - تغییر شکل جسم

۴۵- جسم ساکنی روی سطح افقی قرار گرفته است. اگر شکل زیر، همه ی نیروهایی که به طور همزمان به جسم وارد می شوند را نشان دهد، جسم به کدام جهت حرکت می کند؟ (اندازه ی همه ی نیروها با هم برابر است.)



- ۱) به سمت شرق
- ۲) به سمت غرب
- ۳) به سمت شمال شرقی
- ۴) به سمت شمال غربی

دانش آموز عزیز:

در آزمون قبل به چند سؤال از ۱۰ سؤال پاسخ داده‌اید؟

در این آزمون فکر می‌کنید به چند سؤال از ۱۰ سؤال پاسخ می‌دهید؟ در جدول زیر بنویسید.

چند از ۱۰ آزمون قبل	هدف گذاری چند از ۱۰ برای آزمون امروز
---------------------	--------------------------------------

زمان پاسخ‌گویی: ۱۰ دقیقه

علوم (سؤالات آشنا) - صفحه‌های ۲۸ تا ۴۶

۴۶- جهت اثر نیرو بر وزنه، بادبادک، تیر و موشک در کدام یک از تصاویر زیر با بقیه متفاوت است؟



(۴)

(بالا رفتن موشک)



(۳)

(پرتاب کردن تیر)



(۲)

(بالا رفتن بادبادک)



(۱)

(بلند کردن وزنه)

۴۷- اگر از سمت شمال کره‌ی زمین وارد لایه‌های درونی زمین شویم، از هسته‌ی داخلی عبور کنیم و به بخشی برسیم که منشأ بیش‌تر آتش‌فشان‌ها و زمین‌لرزه‌هاست، در اینصورت در طی این حرکت از چند لایه‌ی جامد زمین عبور خواهیم کرد؟ (فرض کنید در راستای قطر کره‌ی زمین عبور می‌کنیم.)

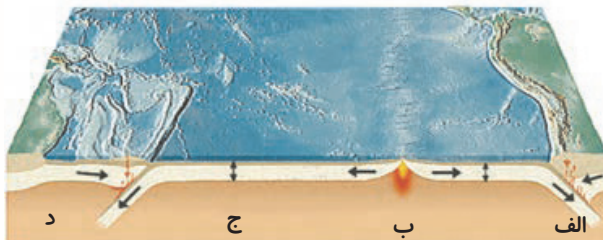
۷ (۴)

۶ (۳)

۵ (۲)

۴ (۱)

۴۸- با توجه به شکل زیر در کدام قسمت، پوسته‌ی جدید ساخته می‌شود؟



(۱) الف

(۲) ب

(۳) ج

(۴) د

۴۹- کدام یک از عبارات‌های زیر در مورد زمین‌لرزه‌های خفیف به درستی بیان شده است؟

(۱) زمین‌لرزه‌های خفیف (با شدت کم) منجر به خرابی‌های متعددی در سطح کشور می‌شوند.

(۲) سالانه حدود ۱۰۰۰ زمین‌لرزه‌ی خفیف در سطح کشور رخ می‌دهد.

(۳) زمین‌لرزه‌های خفیف با کمک کردن به آزاد شدن انرژی درونی زمین باعث جلوگیری از وقوع زمین‌لرزه‌های بزرگ‌تر می‌شوند.

(۴) زمین‌لرزه‌های خفیف شدت بسیار کمی دارند به طوری که حتی لرزه‌نگارهای دقیق نیز قادر به ثبت آن‌ها نیستند.

۵۰- کدام یک از گزینه‌های زیر به ترتیب از راست به چپ یکی از اقدامات قبل از وقوع زمین‌لرزه و بعد از وقوع

زمین‌لرزه را نشان می‌دهد؟

- (۱) پناه‌گیری مناسب، کمک به مصدومین
(۲) حفظ خونسردی، پناه‌گیری مناسب
(۳) برگزاری مانور زلزله، کمک به مصدومین
(۴) کمک به مصدومین، مقاوم‌سازی ساختمان‌ها

۵۱- چند مورد از گزینه‌های زیر درست می‌باشد؟

الف) سوراخ‌های روی سنگ‌پا به دلیل برخورد این سنگ با زمین، حین خارج شدن از کوه آتش‌فشان است.

ب) پوک‌های معدنی بسیار سنگین و مناسب دیوار سازی است.

ج) آمونیم کرومات یک ماده‌ی شیمیایی است که به کمک آن می‌توان فعالیت آتش‌فشانی را در آزمایشگاه

شبیه‌سازی کرد.

- (۱) صفر (۲) یک (۳) دو (۴) سه

۵۲- مهم‌ترین گازهای خارج شده از دهانه‌ی آتش‌فشان‌های فعال، کدام است؟

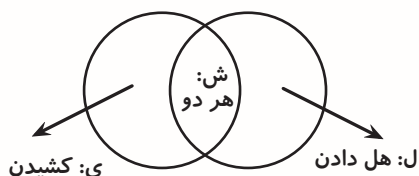
- (۱) نیتروژن - بخار آب
(۲) نیتروژن - گوگرد
(۳) نیتروژن - کربن‌دی‌اکسید
(۴) بخار آب - کربن‌دی‌اکسید

۵۳- شبنم قصد دارد نیروهای مختلفی را که اعمال می‌شود به صورت فقط هل دادن، یا فقط کشیدن و یا هم هل دادن

و هم کشیدن در نموداری مشابه نمودار زیر دسته‌بندی کند. به نظر شما کدام گزینه به ترتیب محل قرار دادن

کارهای زیر را از راست به چپ به درستی نشان می‌دهد؟

- الف) پرتاب وزنه (ب) کشتی (ج) تیراندازی با کمان



(۱) ل، ی، ش

(۲) ل، ش، ش

(۳) ی، ش، ل

(۴) ی، ل، ش

۵۴- چرا وقتی روی یک صندلی نشسته‌ایم و پاهای خود را از زمین بلند کرده‌ایم، قادر به کشیدن صندلی به سمت

بالا و جدا کردن خودمان از زمین نیستیم؟

(۱) زیرا در به وجود آوردن نیرو، همیشه یک جسم شرکت دارد.

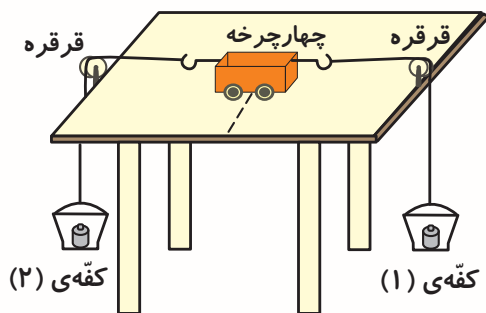
(۲) زیرا نیرو برای انجام کار کافی نیست.

(۳) نیروهای وارد شده به صندلی و فرد یک‌دیگر را خنثی می‌کنند.

(۴) در به وجود آمدن نیرو همیشه بیش از یک جسم شرکت دارد.

۵۵- در شکل زیر چهارچرخه به سمت چپ در حال حرکت است. در کدام یک از موارد زیر اثر نیروی وارد بر

چهارچرخه می‌تواند به صورت تغییر جهت حرکت آن ظاهر شود؟



الف) جرم کفه‌ی «۱» را کم کنیم.

ب) جرم کفه‌ی «۲» را کم کنیم.

ج) جرم کفه‌ی «۱» را زیاد کنیم.

د) جرم کفه‌ی «۲» را زیاد کنیم.

(۱) صفر (۲) ۱

(۳) ۲ (۴) ۳

@ostadline
@tizhooshan_6

دانش آموز عزیز:

در آزمون قبل به چند سؤال از ۱۰ سؤال پاسخ داده‌اید؟

در این آزمون فکر می‌کنید به چند سؤال از ۱۰ سؤال پاسخ می‌دهید؟ در جدول زیر بنویسید.

چند از ۱۰ آزمون قبل	هدف گذاری چند از ۱۰ برای آزمون امروز
---------------------	--------------------------------------

زمان پاسخ‌گویی: ۱۵ دقیقه

ریاضی - صفحه‌های ۴۳ تا ۷۳

۵۶- اگر عددی را $\frac{3}{75}$ برابر کنیم، $10/0925$ به آن اضافه می‌شود. عدد اولیه کدام است؟

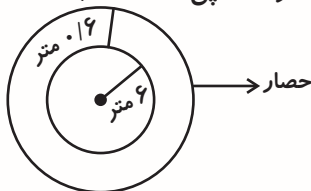
- (۱) $2/69$ (۲) $2/60$
(۳) $3/66$ (۴) $3/67$

۵۷- حداکثر ارتفاع یک کامیون و یا ماشین برای این‌که از یک تونل بگذرد، $\frac{1}{3}$ متر است. کدام یک از

کامیون‌های زیر نمی‌تواند از تونل بگذرد؟

- (۱) کامیونی با ارتفاع $3/25$ متر
(۲) کامیونی با ارتفاع $3/496$ متر
(۳) کامیونی با ارتفاع $3/067$ متر
(۴) کامیونی با ارتفاع $3/55$ متر

۵۸- یک حوض به شکل دایره با شعاع ۶ متر را در نظر بگیرید. می‌خواهیم دور تا دور حوض را به فاصله‌ی $0/6$ متر از لبه‌های حوض به سمت خارج یک حصار دایره‌ای شکل بکشیم. محیط حصاری که به دور این حوض کشیده شده است را به دست آورید؟ (مرکز حوض و مرکز حصار یک نقطه است و عدد پی $= 3/14$)



- (۱) $40/24$ (۲) $41/448$
(۳) $42/484$ (۴) $42/844$

۵۹- مادر فاطمه یک روبان به طول $0/24$ متر خرید و طول آن را با ۲ برش به قسمت‌های مساوی تقسیم کرد. طول هر قسمت، چند متر می‌شود؟

- (۱) $0/12$ (۲) $0/08$
(۳) 12 (۴) 8

۶۰- اگر تقسیم زیر را تا یک رقم اعشار ادامه دهیم حاصل اختلاف خارج قسمت و باقیمانده کدام است؟

$$46/31 \overline{) 14}$$

- (۱) $3/19$ (۲) $3/3$
(۳) $0/11$ (۴) $3/41$

۶۱- اگر محیط مربعی $4/048$ متر باشد، اندازه‌ی هر ضلع آن چند متر است؟

- (۱) $1/012$ متر (۲) $1/12$ متر
(۳) $2/024$ متر (۴) $16/192$ متر

۶۲- می‌خواهیم غذایی درست کنیم که به $\frac{2}{5}$ کیلوگرم گوشت و $\frac{4}{5}$ کیلوگرم برنج احتیاج دارد. اگر قیمت یک کیلو گوشت ۵۶ هزار تومان و قیمت تمام شده‌ی کل گوشت و برنج ۱۹۴ هزار تومان باشد. قیمت یک کیلو برنج چند هزار تومان است؟

(۱) ۱۲

(۲) ۱۲۰۰۰

(۳) ۲۲

(۴) ۲۲۰۰۰

۶۳- اگر یک نوار به طول $\frac{15}{7}$ متر را بخواهیم به یک دایره تبدیل کنیم شعاع این دایره چند متر می‌شود؟

(عدد پی = $\frac{3}{14}$)

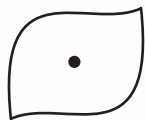
(۱) $\frac{6}{28}$

(۲) $\frac{2}{5}$

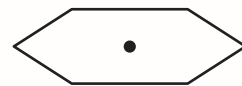
(۳) ۵

(۴) $\frac{3}{14}$

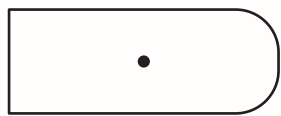
۶۴- در کدام یک از شکل‌های زیر، نقطه‌ی مشخص شده مرکز تقارن نیست؟



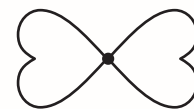
(۲)




(۱)



(۴)



(۳)

۶۵- اگر شکل  را ۱۳۹۸ مرتبه دوران ۹۰ درجه در خلاف جهت عقربه‌های ساعت دهیم، به کدام شکل

می‌رسیم؟



(۲)



(۱)



(۴)



(۳)

۷۲- در یک تقسیم، مقسوم ۱۶۸/۲۶، خارج قسمت ۳/۸۵ و باقی مانده ۲/۷۱ می باشد. مقسوم علیه کدام است؟

۴۵ (۴)

۴۴ (۳)

۴۳ (۲)

۴۲ (۱)

۷۳- مساحت مستطیلی به طول ۷/۲ متر برابر ۲۲/۳۲ متر مربع است. محیط آن چند متر است؟

۶/۴ (۴)

۲۰/۶ (۳)

۲۰۶ (۲)

۳/۱ (۱)

۷۴- در کدامیک از گزینه های زیر همه ی شکل ها بیش از ۲ محور تقارن دارند؟

(۱) دایره - مربع - مثلث متساوی الاضلاع

(۲) دایره - مربع - مستطیل

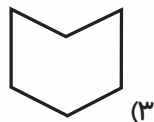
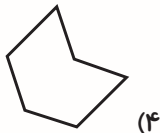
(۳) متوازی الاضلاع - مستطیل - دایره

(۴) مربع - مثلث متساوی الساقین - لوزی

۷۵- پس از ۲۷۰ درجه چرخش شکل زیر حول نقطه ی داده شده و در جهت حرکت عقربه های ساعت شکل



کدام گزینه حاصل می شود؟



آزمون پیشرفته



ششم دبستان ۲۶ دی ۹۹

تعداد کل سوال‌های دفترچه‌ی پیشرفته: ۵۰ سوال
مدت زمان پاسخ‌گویی به آزمون: ۴۰ دقیقه

نام درس	تعداد سؤال	شماره‌ی سؤال	وقت پیشنهادی
هوش کلامی و ادبی	۱۰	۷۶ - ۸۵	۱۰ دقیقه
هوش ریاضی و منطقی	۱۰	۸۶ - ۹۵	۱۰ دقیقه
هوش تصویری و فضایی	۱۰	۹۶ - ۱۰۵	۱۰ دقیقه
سرعت و دقت	۲۰	۱۰۶ - ۱۲۵	۱۰ دقیقه

طراحان	فقرآن و هدیه‌های آسمان
	فائزه کاووسی، الهام رضائی، سهیلا چهره‌نگار
	فائزه کاووسی، الهام رضائی، سهیلا چهره‌نگار، زهرا مقتدری
	الهام رضایی، فائزه کاووسی، صالح احصائی
	نیلوفر مرادی، فریور نصری، سیما افتخاری
	ندا اسلامی‌زاده، مهزاد حسنی‌مقدم، زهرا یوسفی، محمد اسماعیل‌زاده
	امیرحسین برادران، طاهره صادقی، فائزه کاووسی، نیلوفر مرادی، مسعود مرادی، حمیدرضا زیارتی، زهرا یوسفی، رضا کاشانیان، محمد صادقی

نام درس	مسئولین درس آزمون	ویراستاران آزمون	مسئولین درس	ویراستاران
قرآن و هدیه‌های آسمان	صالح احصائی	فائزه کاووسی زهرا دامیار	محدثه پرهیزکار	مستندسازی
فارسی			فریبا رتوفی	مستندسازی
مطالعات اجتماعی			محدثه پرهیزکار	مستندسازی
علوم	نیلوفر مرادی	امیرحسین برادران	محمیا عباسی	ویراستاران
ریاضی	زهرا یوسفی	فرزانه خاکپاش سجاد محمدنژاد	الهه شهبازی	ویراستاران
هوش و استعداد	امیرحسین برادران	زهرا یوسفی نیلوفر مرادی زهرا دامیار	الهه شهبازی	ویراستاران

گروه فنی تولید	مدیر تولید آزمون
	مسئول دفترچه‌ی آزمون
	امور کامپیوتری و صفحه‌آرا
	مدیر گروه مستندسازی
	مسئول دفترچه‌ی مستندسازی
	ناظر چاپ

بنیاد علمی آموزشی قلمچی (وقف عام)

دفتر مرکزی: فیلیان انقلاب - بین صبا و فلسطین - پلاک ۹۲۳ - ۶۴۶۳-۲۱

دانش آموز عزیز:

در این آزمون فکر می‌کنید به چند سؤال از ۱۰ سؤال پاسخ می‌دهید؟ در جدول زیر بنویسید.

چند از ۱۰ آزمون قبل	هدف گذاری چند از ۱۰ برای آزمون امروز

هوش کلامی و ادبی

زمان پاسخگویی: ۱۰ دقیقه

* در هر جدول چهار کلمه شامل: نام یک کشور، یک موجود زنده، یک خوراکی و یک شهر مخفی شده است. به طوری که حرف اول هر کلمه در ردیف اول، حرف دوم آن در ردیف دوم، حرف سوم در ردیف سوم و حرف چهارم در ردیف چهارم است. هر حرف فقط در یک کلمه به کار رفته است. در مثال حل شده‌ی زیر این چهار کلمه عبارتند از: مالی، خروس، شلیل، میبد

م	ش	م	خ
ا	ر	ل	ی
ی	ب	و	ل
س	ی	ل	د

پس از پیدا کردن چهار کلمه‌ی جدول زیر به سؤالات ۷۶ تا ۷۹ پاسخ دهید.

ه	خ	گ	ج
ه	و	ی	ل
ز	ن	ر	ا
ر	م	د	ن

۷۶- حرف دوم نام شهر کدام است؟

- (۱) ل (۲) ی (۳) و (۴) ه

۷۷- کشور در کدام قاره قرار دارد؟

- (۱) آسیا (۲) آمریکا (۳) اروپا (۴) آفریقا

۷۸- خوراکی از چه نوعی است؟

- (۱) صیفی‌جات (۲) غذا (۳) تنقلات (۴) میوه

۷۹- موجود زنده از چه نوعی است؟

- (۱) آبزبان (۲) پرندگان (۳) حشرات (۴) پستانداران

۸۰- در کدام گزینه واژه‌ی «باد» در معنای متفاوت با سایر گزینه‌ها به کار رفته است؟

- ۱) فارغ ز امید رحمت و بیم عذاب / آزاد ز خاک و باد و از آتش و آب
- ۲) این یک دو سه روز نوبت عمر گذشت / چون آب به جویبار و چون باد به دشت
- ۳) آتش است این بانگ نای و نیست باد / هر که این آتش ندارد نیست باد
- ۴) چون نیست ز هر چه هست جز باد به دست / چون هست بهر چه هست نقصان و شکست

۸۱- رابطه‌ی کدام گروه کلمات با بقیه متفاوت است؟

- ۱) میخ، تخته، ارّه، چکش
- ۲) نخ، سوزن، پارچه، قیچی
- ۳) طلا، نقره، آلومینیوم، مس
- ۴) گچ، سیمان، ماله، آجر

۸۲- متن زیر با کدام گروه از کلمه‌ها کامل می‌شود؟

«مسأله‌ی اصلی دعا این نیست که خواسته‌هایمان خدا جواب بگیریم، بلکه هدف دعا این است که شکل کامل خدا یکی شویم.»

- ۱) در، با، از، برای، با
- ۲) برای، در، از، با، به
- ۳) برای، با، از، با، به
- ۴) در، برای، از، به، با

متن زیر را بخوانید و با توجه به آن به سؤالات ۸۳ تا ۸۵ پاسخ دهید.

* ریشه‌ی پدیده‌ی سراب را باید در شیوه‌ی حرکت نور در محیط‌های مختلف و به تبع آن پدیده‌ی شکست نور بررسی کرد. پرتوهای نور در عبور از محیط‌هایی با غلظت‌های متفاوت تغییر جهت داده و به عبارتی می‌شکنند و علت هم به تغییر سرعت نور در محیط‌های متفاوت بر می‌گردد.

در روزهای گرم، پرتوهای خورشید که به سطح زمین می‌رسند، آن را گرم می‌کنند. لایه‌های هوایی که نزدیک سطح زمین قرار دارند، نسبت به لایه‌های بالایی، گرم‌تر و در نتیجه رقیق‌تر می‌شوند. حال پرتوهای خورشید برای رسیدن به سطح زمین باید از محیط غلیظ وارد محیط رقیق شوند، لذا پرتوهای شکست مربوط به آن‌ها از خط عمود دورتر می‌شوند و در نهایت بازتابش داخلی کلی رخ داده و این پرتوها به سمت بالا برمی‌گردند و سراب مشاهده می‌شود.

۸۳- علت به وجود آمدن سراب چیست؟

- ۱) تغییر سرعت نور در محیط‌های متفاوت
- ۲) کم‌تر بودن دمای لایه‌های هوایی نزدیک سطح زمین نسبت به لایه‌های بالایی
- ۳) تغییر غلظت یک محیط هنگام عبور نور از آن
- ۴) عدم تغییر جهت پرتوهای نور در عبور از محیط‌های متفاوت

۸۴- با دمای هوا، غلظت آن می‌یابد که باعث شدن پرتوهای شکست نور از (به) خط عمود می‌شوند.

- ۱) کاهش، افزایش، نزدیک‌تر
- ۲) افزایش، افزایش، دورتر
- ۳) افزایش، کاهش، نزدیک‌تر
- ۴) کاهش، کاهش، دورتر

۸۵- پدیده‌ی سراب در چه روزهایی و به چه علتی رخ می‌دهد؟

- ۱) روزهای گرم تابستان - سرعت بسیار بالای نور
- ۲) روزهای سرد زمستان - سرعت بالای نور
- ۳) روزهای گرم تابستان - بازتابش کلی نور
- ۴) روزهای سرد زمستان - بازتابش کلی نور

دانش آموز عزیز:

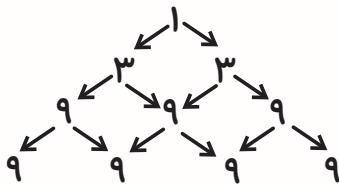
در این آزمون فکر می‌کنید به چند سؤال از ۱۰ سؤال پاسخ می‌دهید؟ در جدول زیر بنویسید.

چند از ۱۰ آزمون قبل	هدف گذاری چند از ۱۰ برای آزمون امروز
---------------------	--------------------------------------

زمان پاسخگویی: ۱۰ دقیقه

هوش ریاضی و منطقی

۸۶- با دنبال کردن فلش‌ها در شکل زیر به چند طریق می‌توان عدد ۱۳۹۹ را به دست آورد؟



۶ (۱)

۷ (۲)

۸ (۳)

۹ (۴)

۸۷- روباه، شغال و گرگ همیشه دروغ می‌گویند. هر کدام از آن‌ها یک خرگوش یا یک کبوتر شکار کردند. روباه

گفت: شکار من همانند شغال است. شغال گفت: شکار من همانند گرگ است. گرگ گفت: دقیقاً دو نفر از ما خرگوش شکار کرده است. کدام گزینه درست است؟

(۱) روباه خرگوش شکار کرده است. (۲) شکار شغال و گرگ کبوتر است.

(۳) شغال خرگوش شکار کرده است. (۴) شکار روباه و گرگ خرگوش است.

۸۸- در یک خانواده هر زوج (زن و شوهر) هم سن هستند و فاصله‌ی سنی هر پدر و یا مادر با فرزند دختر خود ۲۲

سال و با فرزند پسر خود ۲۴ سال است. اگر علی ۲۱ سال داشته باشد دختر عمه‌ی او چند سال دارد؟ (فرض کنید که هر پدر و مادر یک فرزند دختر و یک فرزند پسر دارند.)

۲۳ (۴)

۲۲ (۳)

۲۵ (۲)

۲۴ (۱)

۸۹- تعدادی کتاب داریم که می‌خواهیم در یک قفسه قرار دهیم اما $\frac{1}{4}$ از آن‌ها در قفسه جا نشد. اگر تعداد

باقی‌مانده را در ۵ جعبه و در هر جعبه ۳ کتاب قرار دهیم کل کتاب‌ها چه تعداد بوده است؟

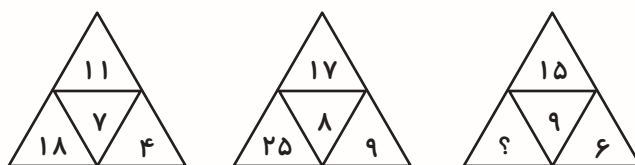
۶۰ (۴)

۴۵ (۳)

۳۰ (۲)

۱۵ (۱)

۹۰- به جای علامت سؤال کدام گزینه قرار می‌گیرد؟



۱۲ (۴)

۲۴ (۳)

۱۸ (۲)

۶ (۱)

۹۱- اگر ارقام یک عدد دو رقمی را جابه‌جا کنیم عدد دو رقمی حاصل با عدد قبلی ۷۲ واحد اختلاف دارد، مجموع

ارقام این عدد دو رقمی کدام است؟

- ۱۳ (۱) ۱۰ (۲) ۱۲ (۳) ۹ (۴)

۹۲- پنج نفر به نام‌های رادین، محمد، فرشاد، سامیار و نیکان که هیچ‌کدام هم‌قد نیستند، در یک صف به ترتیب قد

ایستاده‌اند. در مورد قد این ۵ نفر اطلاعات زیر را داریم:

الف) مجموع قد‌های رادین و نیکان با مجموع قد‌های محمد و فرشاد برابر است.

ب) سامیار از محمد قد بلندتر و از نیکان قد کوتاه‌تر است.

پ) قد فرشاد از محمد کوتاه‌تر است.

با توجه به اطلاعات بالا نفر وسط صف چه کسی است؟

- ۱) سامیار ۲) فرشاد ۳) محمد ۴) رادین

۹۳- درون یک ظرف تعدادی مهره‌ی سفید، نارنجی و سبز موجود است. شخصی می‌خواهد تمام مهره‌های این ظرف

را خارج کند. بدین ترتیب که در هر بار ابتدا ۳ مهره‌ی سفید، سپس ۲ مهره‌ی نارنجی و در انتها ۳ مهره‌ی سبز

از ظرف خارج می‌کند و هر بار این عمل را تکرار می‌کند تا تمام مهره‌های ظرف خارج شوند. اگر چهل و سومین

مهره‌ی نارنجی آخرین مهره‌ای باشد که از ظرف خارج شده است، تعداد کل مهره‌های ظرف چندتاست؟

- ۱۷۲ (۱) ۱۶۸ (۲) ۱۷۳ (۳) ۱۵۱ (۴)

۹۴- در جدول مقابل به‌جای علامت سؤال کدام عدد قرار می‌گیرد؟

۴۵	۱
۶۸	۲
۳۶	۳
۱۸	؟

۵ (۱)

۶ (۲)

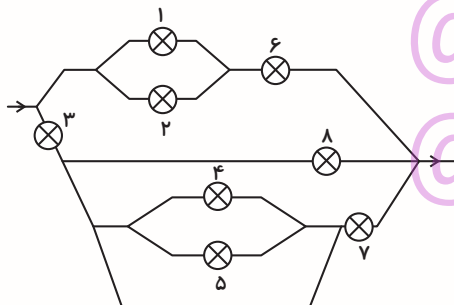
۷ (۳)

۴ (۴)

۹۵- شکل زیر یک شبکه‌ی آبرسانی را نشان می‌دهد که آب از سمت چپ وارد شبکه می‌شود و از سمت راست از

شبکه خارج می‌شود. در این شبکه ۸ شیر وجود دارد که می‌تواند باز یا بسته باشد، در ابتدا تمام شیرها باز است.

در چه صورتی آب از سمت راست خارج نمی‌شود؟



۱) شیرهای زوج را ببندیم.

۲) شیرهای فرد را ببندیم.

۳) شیرهای مضرب ۳ را ببندیم.

۴) شیرهای مضرب ۴ را ببندیم.

دانش آموز عزیز:

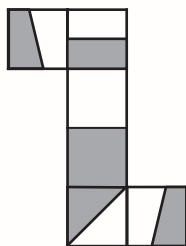
در این آزمون فکر می‌کنید به چند سؤال از ۱۰ سؤال پاسخ می‌دهید؟ در جدول زیر بنویسید.

چند از ۱۰ آزمون قبل	هدف گذاری چند از ۱۰ برای آزمون امروز
---------------------	--------------------------------------

زمان پاسخگویی: ۱۰ دقیقه

هوش تصویری و فضایی

۹۶- تصویر سمت چپ گسترده‌ی کدام یک از گزینه‌ها می‌باشد؟



(۴)



(۳)

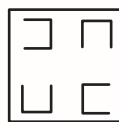


(۲)

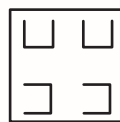


(۱)

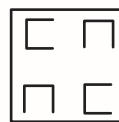
۹۷- با توجه به الگوی بین اشکال زیر، به جای علامت سؤال، گزینه‌ی مناسب را انتخاب نمایید.



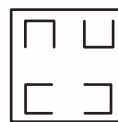
(الف)



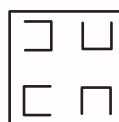
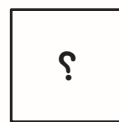
(ب)



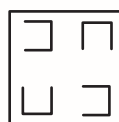
(ج)



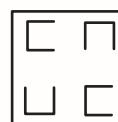
(د)



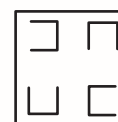
(۴)



(۳)

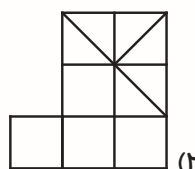
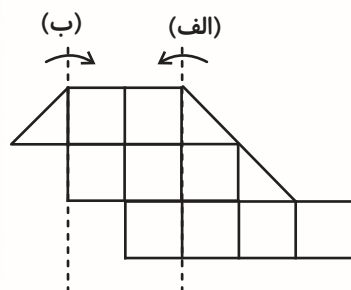


(۲)

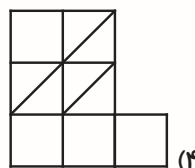


(۱)

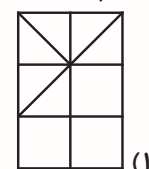
۹۸- اگر کاغذ زیر را در دو جهت «الف» و «ب» نسبت به نقطه چین به طرف رو تا کنیم، کدام شکل را مشاهده خواهیم کرد؟ (فرض کنید کاغذ شفاف است.)



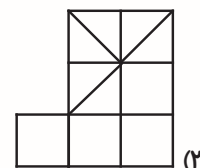
(۲)



(۴)

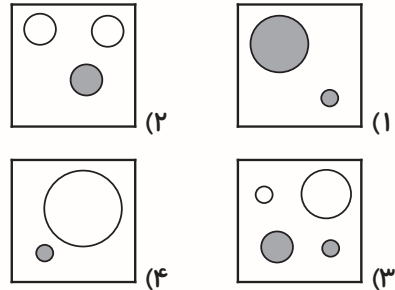
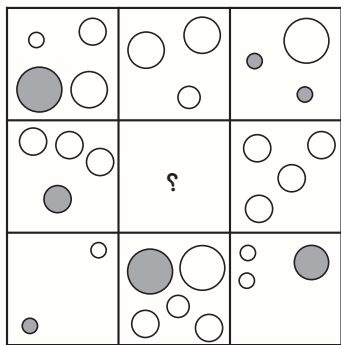


(۱)

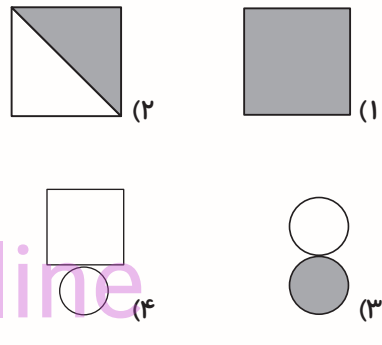
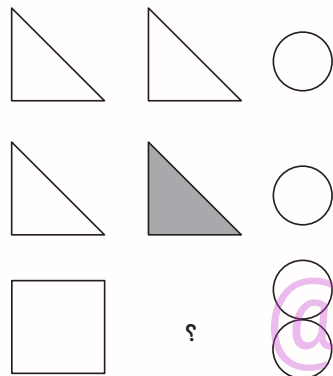


(۳)

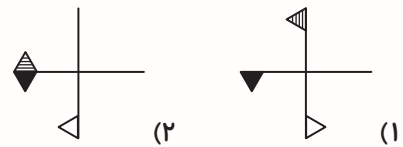
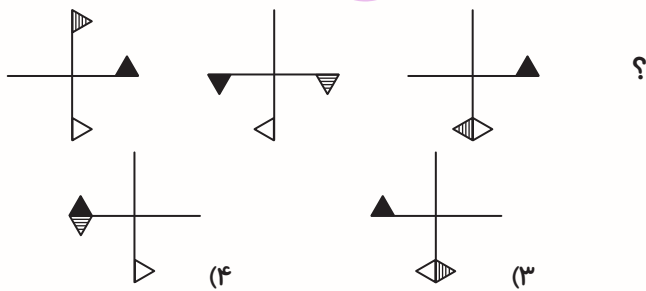
* در هر یک از سوالات ۹۹ تا ۱۰۱ به جای علامت سؤال، کدام گزینه قرار می‌گیرد؟



-۹۹



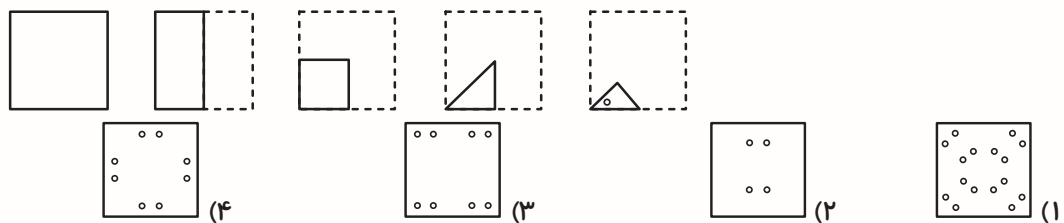
-۱۰۰



-۱۰۱

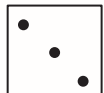
۱۰۲- کاغذی را مطابق تصویر تازه و سوراخ‌هایی در آن ایجاد کرده‌ایم. بعد از باز کردن کاغذ کدام تصویر را مشاهده

خواهیم کرد؟



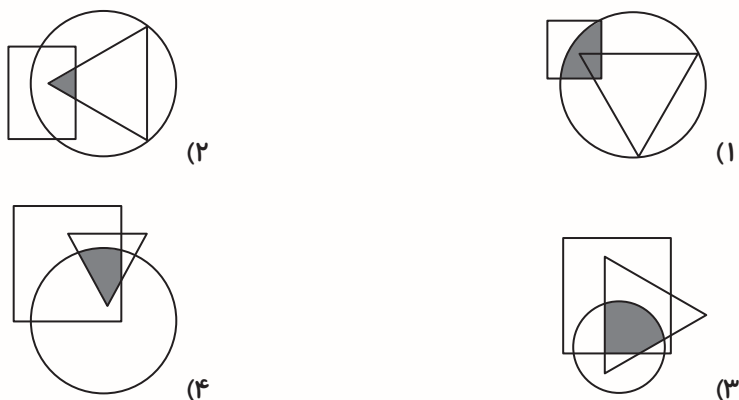
۱۰۳- رابطه‌ی با  مانند رابطه‌ی  با است.



۱۰۴- اگر دو تاس داده شده‌ی زیر کاملاً یکسان باشند، چه عددی روبه‌روی وجه  قرار دارد؟



۱۰۵- منطقی رنگ شده در کدام شکل با سایر شکل‌ها تفاوت دارد؟



دانش آموز عزیز:

در این آزمون فکر می‌کنید به چند سؤال از ۱۰ سؤال پاسخ می‌دهید؟ در جدول زیر بنویسید.

چند از ۱۰ آزمون قبل	هدف گذاری چند از ۱۰ برای آزمون امروز
---------------------	--------------------------------------

زمان پاسخگویی: ۱۰ دقیقه

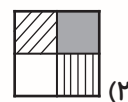
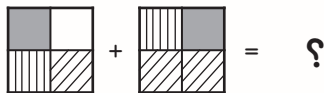
سرعت و دقت

* در شکل زیر برای ۴ حالت سفید، رنگی، هاشور عمودی و هاشور مایل، ده حالت جمع می‌توان نوشت.

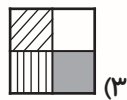
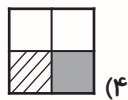
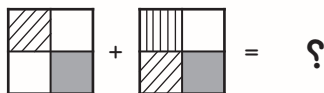


برای مثال حاصل جمع صفحه‌ی رنگی با صفحه‌ی سفید برابر هاشور عمودی است. با توجه به سایر حالت‌های جمع به جای علامت سؤال در سؤالات ۱۰۶ تا ۱۱۰ گزینه‌ی مناسب را انتخاب نمایید.

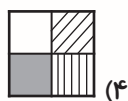
-۱۰۶



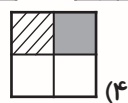
-۱۰۷



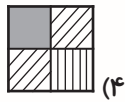
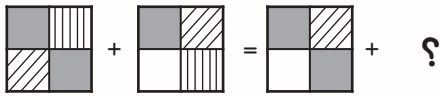
-۱۰۸



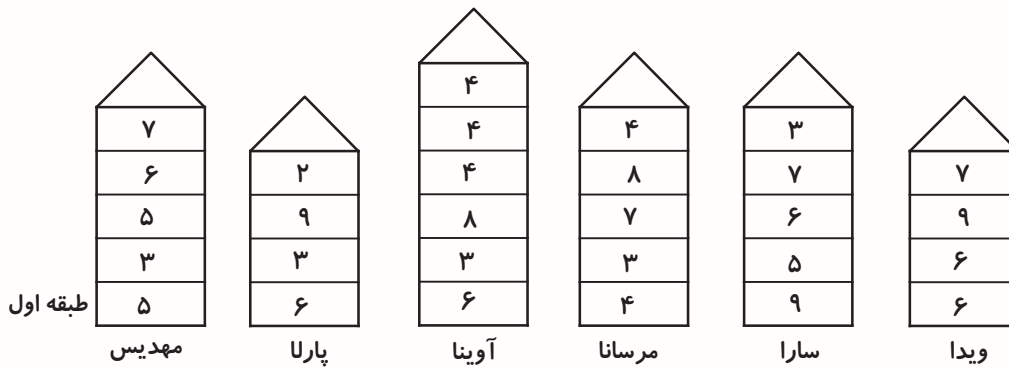
-۱۰۹



۱۱۰-



* تعدادی آپارتمان با نام‌های مشخص شده در یک خیابان کنار هم قرار دارند. هر آپارتمان از چندین طبقه تشکیل شده است و اعدادی که در هر طبقه نوشته شده است تعداد افرادی که در آن طبقه زندگی می‌کنند را نشان می‌دهد. با توجه به آپارتمان‌ها به سؤالات ۱۱۱ تا ۱۱۶ پاسخ دهید.



۱۱۱- تعداد اعضای کدام آپارتمان ۲۸ نفر است؟

- (۱) مهدیس (۲) آوینا (۳) ویدا (۴) مرسانا

۱۱۲- تعداد اعضای کدام آپارتمان‌ها برابر است؟

- (۱) مهدیس و سارا (۲) آوینا و ویدا (۳) سارا و ویدا (۴) مهدیس و مرسانا

۱۱۳- تعداد افرادی که در طبقه دوم آپارتمان «ویدا» زندگی می‌کنند. با تعداد افراد کدام طبقه از کدام آپارتمان برابر است؟

- (۱) طبقه سوم آپارتمان مهدیس (۲) طبقه دوم آپارتمان پارلا (۳) طبقه سوم آپارتمان سارا (۴) طبقه دوم آپارتمان سارا

۱۱۴- مجموع افرادی که در طبقه پنجم آپارتمان‌ها زندگی می‌کنند چند نفر است؟

- (۱) ۱۷ (۲) ۱۸ (۳) ۱۹ (۴) ۲۰

۱۱۵- تعداد افراد کدام آپارتمان از بقیه بیش تر است؟

- (۱) سارا (۲) آوینا (۳) مرسانا (۴) مهدیس

۱۱۶- در طبقه‌ی سوم کدام آپارتمان تعداد افراد کم‌تری نسبت به طبقه‌ی سوم سایر آپارتمان‌ها سکونت دارد؟

- (۱) پارلا (۲) مهدیس (۳) آوینا (۴) ویدا

۱۱۷- در کدام گزینه هر دو عبارت تعداد حروف یکسانی دارند؟

- | | | |
|-------------------|---|------------------|
| حرف تلخ او | ① | رنگ آبی لباس رنگ |
| غروب زیبای پاییزی | ② | کتاب درس فارسی |
| زبان شیرین فارسی | ③ | کلاه قرمز رنگ |
| اسب تندرو | ④ | گل رز سفید |

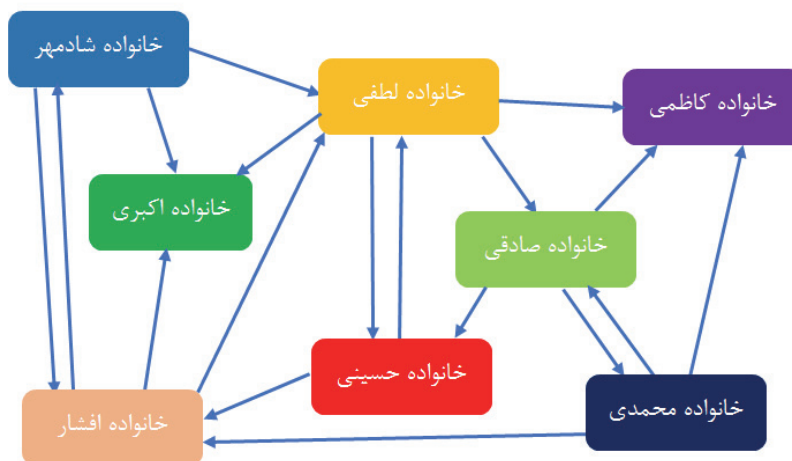
۱۱۸- در کدام گزینه هر دو عبارت تعداد نقطه‌های یکسانی دارند؟

- | | | |
|----------------------|---|--------------------|
| بازار محبت | ① | جهان ناپایدار |
| زیبایی چشم گیر آسمان | ② | درخت زیبای پاییزی |
| رنگ ارغوانی زیبا | ③ | شکست نیروهای دشمن |
| لباس قرمز رنگ | ④ | خنکای نسیم صبحگاهی |

۱۱۹- در کدام گزینه ۵ حرف اول الفبا بیش تر تکرار شده است؟

- ۱) ستم از کسی است به من که ضرورت است بردن
- ۲) عشق نبود به عمار تگری عقل، شریک
- ۳) بی پر و بالی است در راه طریقت بال و پر
- ۴) باد بهار، مرهم دل‌های خسته است.

* امیر که فرزند کوچک خانواده‌ی لطفی است، جمعه بعد از ظهر به این فکر می‌کرد که در دوران قبل از کرونا چقدر به مهمانی و دید و بازدید دوستان خود می‌رفتند. او نمودار رفت و آمد خانواده‌ها و اقوام خود را کشید. هر فلش نشان‌دهنده یک مهمانی است که میزبان آن انتهای فلش می‌باشد.



با توجه به نمودار، به سوالات ۱۲۰ تا ۱۲۵ پاسخ دهید.

۱۲۰- در بین گزینه‌های زیر کدام خانواده کمترین مهمانی را رفته است؟
 (۱) خانواده صادقی
 (۲) خانواده شادمهر

(۳) خانواده حسینی
 (۴) خانواده لطفی

۱۲۱- در بین گزینه‌های زیر کدام خانواده بیشترین مهمانی را رفته است؟

(۱) خانواده لطفی
 (۲) خانواده حسینی

(۳) خانواده اکبری
 (۴) خانواده صادقی

۱۲۲- در بین گزینه‌های زیر کدام خانواده اصلاً به مهمانی نرفته است؟

(۱) خانواده صادقی
 (۲) خانواده محمدی

(۳) خانواده کاظمی
 (۴) خانواده افشار

۱۲۳- تعداد میزبانی چند خانواده از خانواده‌های زیر با هم برابر است؟

الف: لطفی

ب: شادمهر

ج: حسینی

د: اکبری

ه: افشار

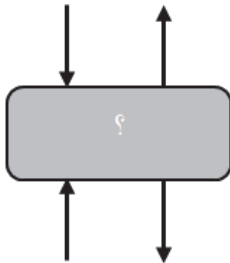
(۴) هیچ یک با هم برابر نیستند.

(۳) ۲

(۲) ۳

(۱) ۴

۱۲۴- نمودار مقابل مربوط به کدام خانواده است؟



@ostadline

@tizhooshan_6

(۱) لطفی

(۲) شادمهر

(۳) حسینی

(۴) افشار

۱۲۵- کدام نمودار متعلق به خانواده کاظمی است؟

